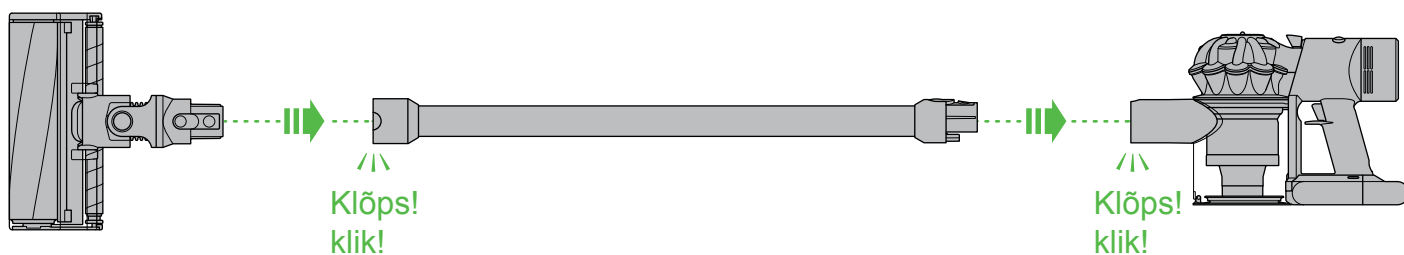


KASUTUSJUHEND EKSPLUATÄCIJAS ROKASGRÄMATA

KOKKUPANEK MONTÄŽA

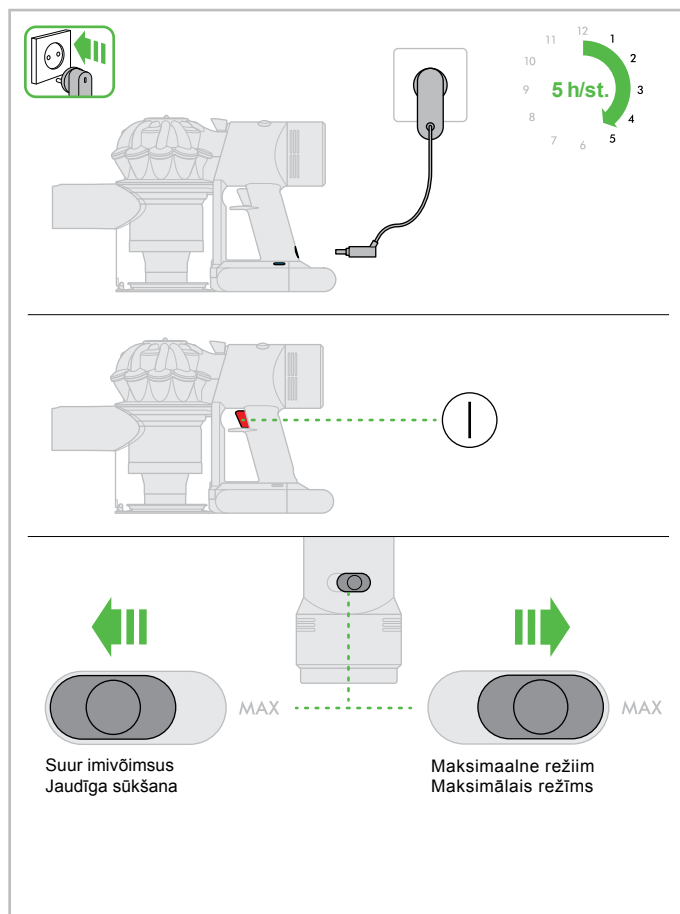


**PESKE FILTREID!
MAZGÄJIET FILTRUS**



REGISTREERIGE
OMA SEADME GARANTII JUBA TÄNA

REGISTRÄJIET
SAVU GARANTIJU ŠODIEN



TÄHTSAD OHUTUSJUHISED

LUGEGE ENNE SEADME KASUTAMIST LÄBI KÕIK KÄESOLEVAS JUHENDIS JA SEADMEL ANTUD JUHISED JA HOIATAVAD TÄHISED.

Elektriseadme kasutamisel tuleb alati järgida põhilisi ohutusnõudeid, sealhulgas alljärgnevat nõudeid.

⚠ HOIATUS!

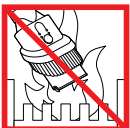
Need hoiatused kehtivad seadme, aga ka kõigi tööriistade, tarvikute, laadimisseadmete või võrguadapterite kohta (kui need on kasutusel).

TULEKAHJU, ELEKTRILÖÖGI VÕI VIGASTUSE VÄLTIMISEKS:

- Seda Dysoni seadet tohivad kasutada 8-aastased ja vanemad lapsed, füüsiliste, sensoorsete või vaimsete puuetega isikud ning isikud, kellel puuduvad selleks teadmised ja kogemused, kui vastutav isik on õpetanud neid seadet ohutult kasutama ja nad mõistavad sellega seotud ohtusid. Lapsed ei tohi seadet järelevalveta puhanstada ega hooldada.
- Ärge lubage seadet kasutada mänguasjana. Olge väga ettevaatlik, kui seadet kasutavad lapsed või kui kasutate seadet laste lähedal. Lapsi ei tohi jätta järelevalveta, sest ainult nii saab tagada, et nad ei mängi seadmega.
- Kasutage ainult käesolevas Dysoni kasutusjuhendis kirjeldatud viisi. Ärge tehke muid hooldustöid, kui on nimetatud käesolevas juhendis või soovitatud Dysoni infotelefoni kaudu.
- Sobib kasutamiseks AINULT kuivas kohas. Ärge kasutage õues ega märjal pinnal.
- Ärge puudutage toitepistikut ega seadme ühtegi osa märgade kättega.
- Ärge kasutage kahjustatud kaabli või pistiku korral. Kahjustatud toitejuhe tuleb ohtude vältimiseks lasta asendada Dysonil, Dysoni volitatud hoolduskeskuses või muul samase pädevusega isikul.
- Kui seade ei tööta nõuetekohaselt, on saanud tugeva löögi, on maha kukkunud, kahjustunud, jäetud õue või kukkunud vette, ei tohi seadet kasutada ja tuleb helistada Dysoni abitelefoni.
- Dysoni abitelefoni tuleb helistada ka hooldus- või remondivajaduse puhul. Ärge võtke seadet koost lahti, sest vale kokkupanek võib põhjustada elektrilööki või tulekahju.
- Ärge venitage kaablit ega seadke kaablit pingele alla. Hoidke kaabel eemal kuumutatud pindadest. Ärge jätkake kaablit ukse vahele ega tõmmake seda üle teravate servade või nurkade. Paigutage kaabel eemale liiklusaladest ja kohtadest, kus sellele võib peale astuda või selle taha komistada. Ärge jookske üle kaabli.
- Ärge hoidke pistikut pistikupesast väljatõmbamise ajal kinni kaablist. Pistiku lahutamiseks võtke kinni pistikust ja mitte kaablist. Pikenduskaabli kasutamine ei ole soovitatav.
- Ärge kasutage vee kogumiseks.
- Ärge kasutage süttivate või põlevate vedelike, näiteks bensiini kogumiseks ega piirkondades, kus võivad esineda need vedelikud või nende auru.
- Ärge imege tolmumejaga põlevaid või suitsevaid esemeid, näiteks sigarette, tuletikke või kuuma tuhka.
- Hoidke juuksed, avarad rõivad, sõrmed ja kõik kehaosad eemal avadest ja liikuvatest osadest, näiteks harjavarrest. Ärge suunake voolikut, toru või tööriistu oma silmade või kõrvade poole ega pange neid suhu.
- Tolmuimeja avadesse ei tohi panna ühtegi eset. Ärge kasutage seadet, kui selle mõni ava on ummistunud; hoidke avad puhtad tolmust, ebemetest, karvadest ja muudest esemetest, mis võivad vähendada õhuvoolu.
- Kasutage ainult Dysoni soovitatud tarvikuid ja varuosi.
- Ärge kasutage seadet, kui tühjendusnõu ja filtrid ei ole oma kohal.
- Lahutage seadme toitepistik elektripistikupesast, kui te ei kasuta seadet pikemat aega, ning enne seadme hooldust või teenindamist.
- Olge eriti ettevaatlik treppide puhastamisel.
- Ärge paigaldage seda seadet ega laadige või kasutage seda õues, vannitoas või kuni 3 m kaugusel basseinist. Ärge kasutage seadet märgadel pindadel ega seal, kus seda mõjutab niiskus, vihm või lumi.
- Kasutage selle Dysoni seadme laadimiseks ainult Dysoni laadimisseadmeid. Kasutage ainult Dysoni akusid: muud tüüpi akud võivad lõhkeda ja vigastada inimesi või põhjustada varakahju.
- TULEOHT!** Ärge pange toodet pliidi või mõne muu kuumu pinna lähedale ja ärge põletage seda seadet ka mitte siis, kui see on tugevasti kahjustatud. Aku võib süttida või plahvatada.
- Enne mootoriga harjavarre ühendamist või lahutamist lülitage seade alati välja.
- TULEOHT!** Ärge lõhnastage selle seadme filtrit (filtreid) mingi lõhnaainega. Sellistes toodetes sisalduvad kemikaalid on tuleohtlikud ja võivad põhjustada seadme süttimist.

LUGEGE KÄESOLEV KASUTUSJUHEND LÄBI JA HOIDKE ALLES.

SEE DYSONI SEADE ON ETTE NÄHTUD KASUTAMISEKS AINULT KODUMAJAPIDAMISES



Ärge kasutage lahtise tule lähedal.

Neizmantuojiet atklātas liesmas tuvumā.



Ärge hoidke soojusallikate lähedal.

Neglabājiēt karstuma avotu tuvumā.



Ärge imege vett ega vedelikku.

Neizmantuojiet ūdens vai citu šķidrumu savākšanai.



Ärge imege põlevaid esemeid.

Neizmantuojiet degošu priekšmetu savākšanai.



Ärge pange käsi harjavarre juurde, kui seade töötab.

Netuviniēt rokas birstei, kad ierīce darbojas.



Ärge pange seadet pliidle ega selle lähedale.

Nenovietuojiet uz plīts vai tās tuvumā.

SVARĪGI DROŠĪBAS TEHNIKAS NOTEIKUMI

PIRMS ŠIS IERĪCES LIETOŠANAS IZLASIET VISAS ŠAJĀ ROKASGRĀMATĀ IEKĻAUTĀS UN UZ IERĪCES NORĀDĪTĀS INSTRUKCIJAS UN PIESARDZĪBAS NORĀDES

Lietojot elektrisko ierīci, vienmēr ir jāievēro piesardzības pamatpasākumi, tostarp tālāk tekstā norādītie.

⚠ BRĪDINĀJUMS!

Šie brīdinājumi attiecas uz ierīci, kā arī atbilstošos gadījumos uz jebkādiem instrumentiem, piederumiem, uzlādēšanas ierīcēm vai strāvas adapteriem.

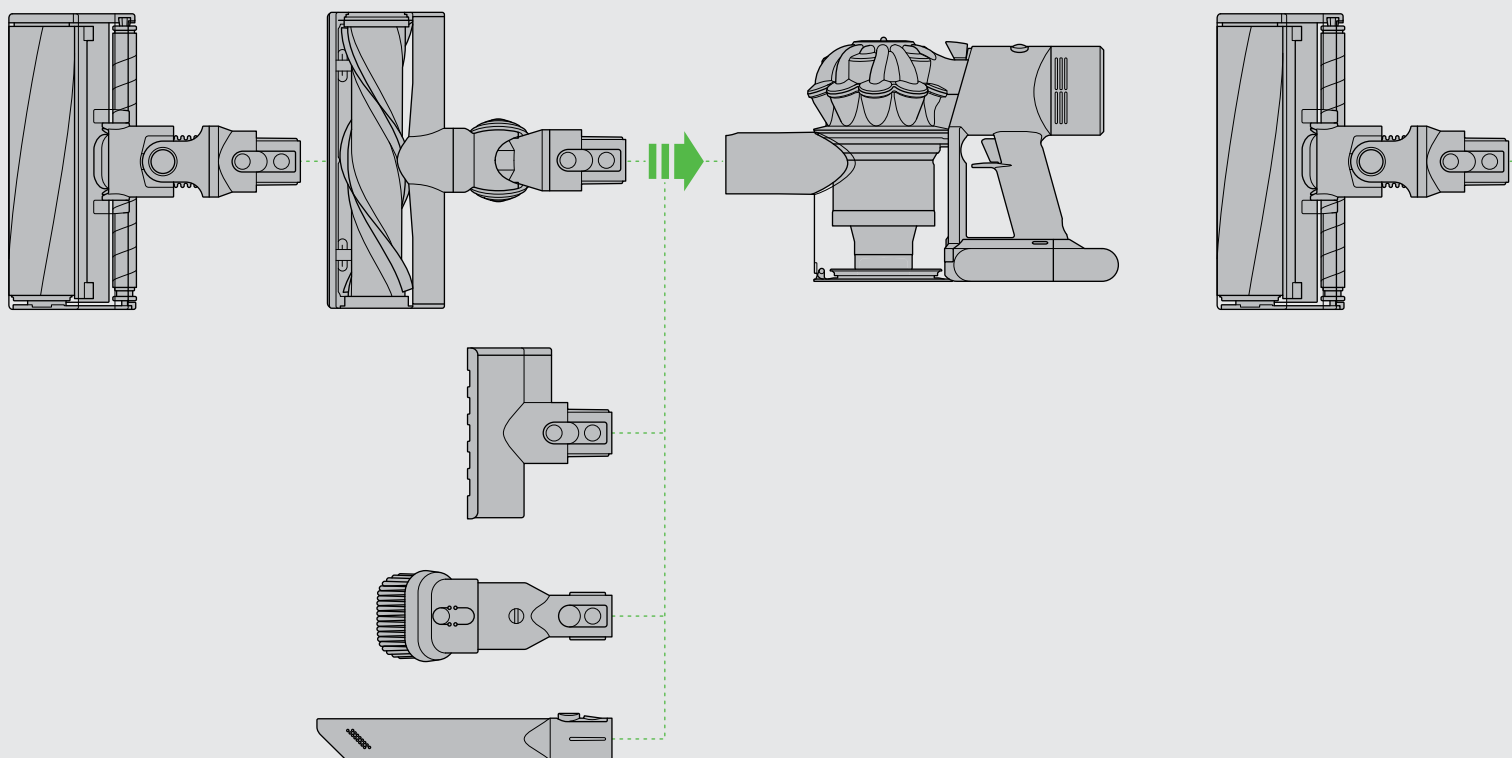
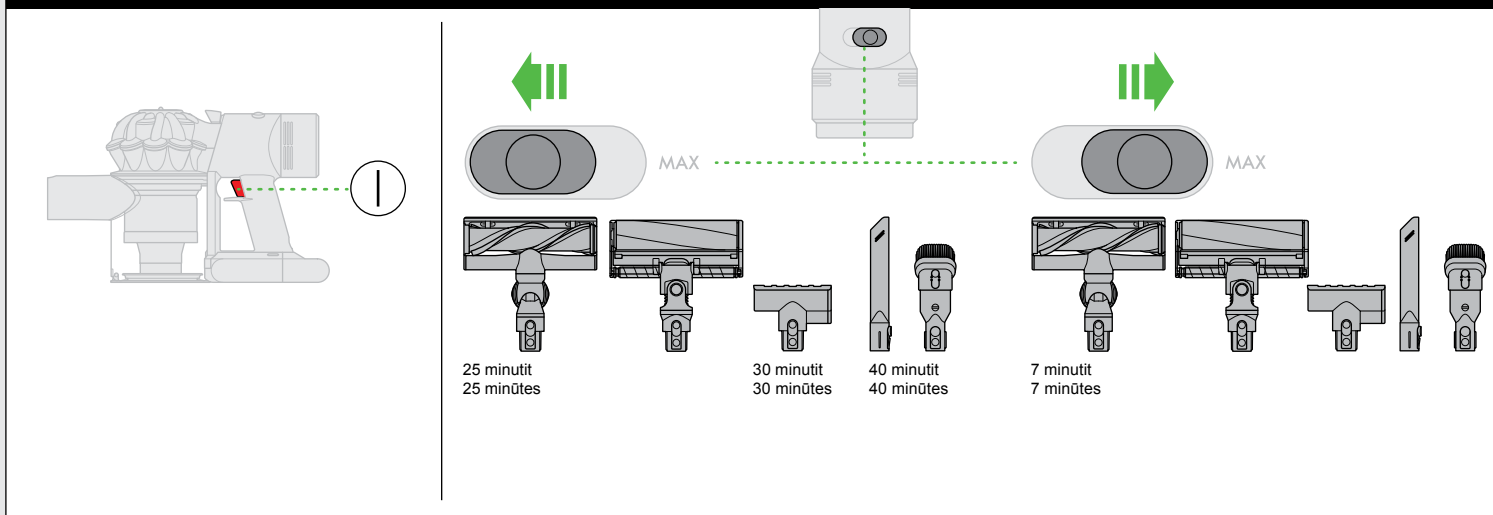
AIZDEĢŠANĀS, ELEKTRISKĀ STRĀVAS TRIECIENA VAI TRAUMA RISKĀ NOVĒRSĀNAI

- Šo Dyson ierīci var lietot bērni no 8 gadu vecuma un personas ar ierobežotām fiziskajām, psihiskajām un spriešanas spējām, bez pietiekamas pieredzes un zināšanām, ja šīs personas rīkojas atbildīgās personas uzraudzībā vai atbilstoši instrukcijām par ierīces drošu lietošanu un pilnībā izprot ar to saistītos riskus. Bērni nedrīkst bez pieaugušu uzraudzības veikt ierīces tīrīšanu un apkopi.
- Šī ierīce nav rotaļlieta. Ievērojiet īpašu piesardzību gadījumos, kad ierīci izmanto mazi bērni vai kad tā tiek izmantota mazu bērnu klātbūtnē. Uzraugiet bērnus, lai viņi neizmanto ierīci kā rotaļlietu.
- Izmantojiet ierīci vienīgi mērķiem, kas norādīti šajā Dyson ekspluatācijas rokasgrāmatā. Veiciet vienīgi tos tehniskās apkopes darbus, kas norādīti šajā rokasgrāmatā vai kurus ieteikuši Dyson klientu atbalsta centra darbinieki.
- Piemērota izmantošanai VIENĪGI sausās vietās. Neizmantojiet ārpus telpām vai uz slapjām virsmām.
- Neveiciet nekāda veida darbības ar kontaktdakšu vai ierīci, ja jums ir mitras rokas.
- Neizmantojiet ierīci, ja ir bojāts strāvas vads vai kontaktdakša. Lai izvairītos no riska situācijām, strāvas vada bojājumu gadījumā tas ir jānomaina Dyson vai Dyson klientu apkalpošanas aģentam, vai līdzvērtīgi kvalificētām personām.
- Ja ierīce nefunkcionē atbilstoši normālas darbības principiem, ir saņemusi asu triecienu, ir tikusi nomesta, bojāta, atstāta ārpus telpām vai iemesta ūdenī, neizmantojiet to un sazinieties ar Dyson klientu apkalpošanas atbalsta centru.
- Sazinieties ar Dyson klientu apkalpošanas atbalsta centru, ja nepieciešama apkope vai remonts. Neizjauciet ierīci, jo nepareizas montāžas rezultātā iespējams elektriskais trieciens vai ugunsgrēks.
- Neizstiepiet vadu un nenospriegojiet to. Sargiet vadu no karstām virsmām. Neiespiediet vadu durvīs, nevelciet to pāri asām malām vai stūriem. Izvelciet vadu vietās, kur nepārvietojas cilvēki un nav iespējams uz tā uzkāpt vai paklupt pār to. Nesaspiediet vadu.
- Neatvienojiet ierīci no strāvas avota, velkot aiz vada. Lai atvienotu ierīci no strāvas avota, satveriet kontaktdakšu, nevis vadu. Vada pagarinātāja lietošana nav ieteicama.
- Nelietojiet ierīci šķidrums savākšanai.
- Nelietojiet ierīci viegli uzliesmojošu vai sprādzienbīstamu šķidrums, piemēram, naftas produktu savākšanai, kā arī nelietojiet vietās, kur iespējama šādu šķidrumu izgarojumu esamība.
- Nelietojiet ierīci degošu vai dūmojošu priekšmetu, piemēram, cigarešu, sērkokociņu vai karstu pelnu savākšanai.
- Uzmanieties, lai putekļu sūcēja atverēs un kustīgajās detaļās, piemēram, birstē neieķītu jūsu mati, apģērba daļas, pirksti un citas ķermeņa daļas. Nevērsiet šļūteni, cauruli vai piederumus pret acīm vai ausīm, kā arī nemēģiniet ievietot mutē.
- Neievietojiet atverēs nekādus priekšmetus. Nelietojiet ierīci, ja ir nosprostota kāda no atverēm. Nodrošiniet, lai tajās nebūtu sakrājušies putekļi, auduma pūkas, mati un jebkāds cits materiāls, kas var samazināt gaisa plūsmu.
- Izmantojiet tikai Dyson ieteiktos piederumus un rezerves daļas.
- Neizmantojiet ierīci, ja caurspīdīgā tvertne un filtri nav uzstādīti.
- Atvienojiet ierīci no strāvas avota, ja tā netiek lietota ilgu laiku periodu, kā arī pirms tehniskās apkopes vai apkalpošanas.
- Tīrot kāpnes, ievērojiet īpašu piesardzību.
- Neuzstādiet, neuzlādējiet un nelietojiet ierīci ārpus telpām, vannas istabā un 3 metru (10 pēdu) attālumā no baseina. Nelietojiet ierīci uz mitras virsmas, kā arī nepakļaujiet to mitruma, lietus vai sniega iedarbībai.
- Šīs Dyson ierīces uzlādēšanai izmantojiet tikai Dyson lādētājus. Izmantojiet tikai Dyson akumulatorus, jo cita veida akumulatori var eksplodēt, radot ievainojumus cilvēkiem un bojājot apkārtējos priekšmetus.
- BRĪDINĀJUMS PAR UGUNSBĪSTAMĪBU!** Nekādā gadījumā nenovietojiet šo ierīci uz plīts vai tās tuvumā vai arī uz jebkādas citas karstas virsmas, kā arī neiznīciniet ierīci sadedzinot pat tad, ja tā ir ļoti bojāta. Akumulators var aizdegties vai eksplodēt.
- Pirms motorizētās birstes pievienošanas vai atvienošanas vienmēr izslēdziet ierīci.
- BRĪDINĀJUMS PAR UGUNSBĪSTAMĪBU!** Nekādā gadījumā neuzklājiet uz šīs ierīces filtra(-iem) smaržas vai aromātvielas. Šādu produktu ķīmiskais sastāvs var būt uzliesmojošs un var radīt ierīces aizdegšanos.

IZLASIET UN SAGLABĀJIET ŠIS INSTRUKCIJAS.

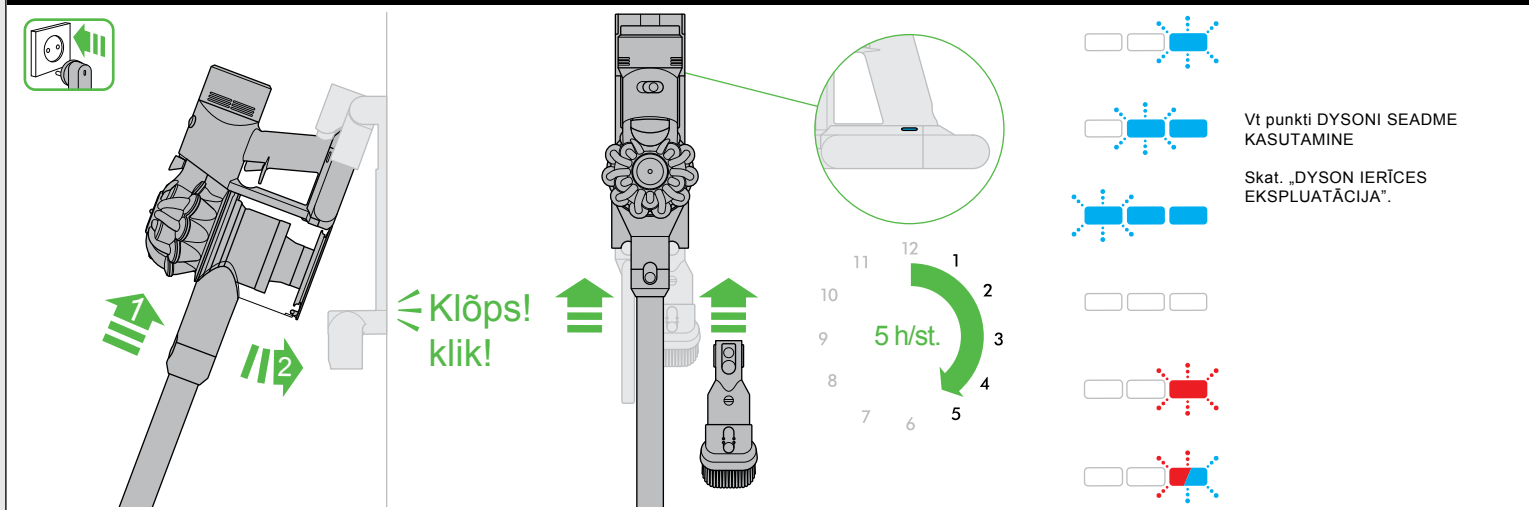
ŠĪ DYSON IERĪCE IR PAREDZĒTA VIENĪGI IZMANTOŠANAI MĀJSAIMNIECĪBĀS

Toiterežiim ja töötamise aeg.
Pastiprinātas jaudas režīms un darbības laiks.

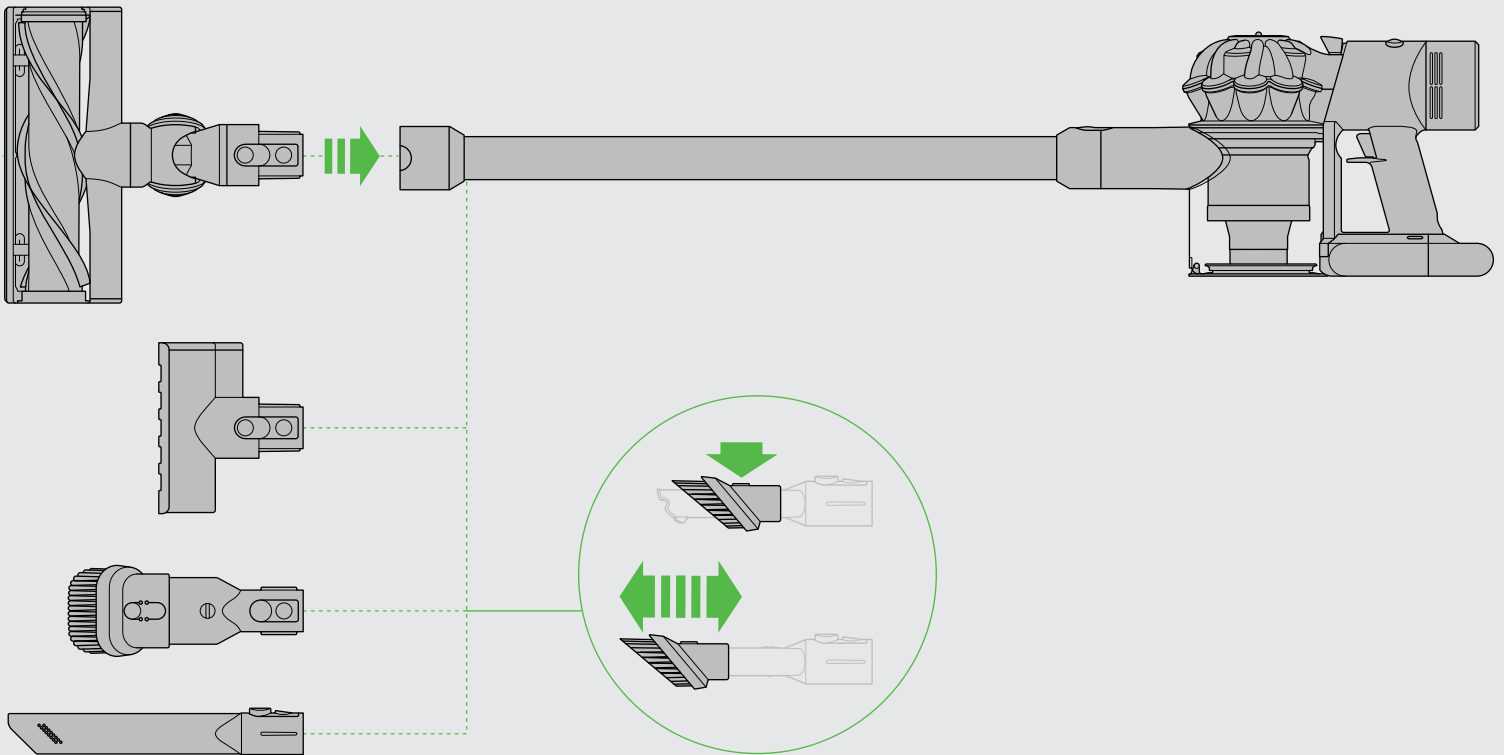
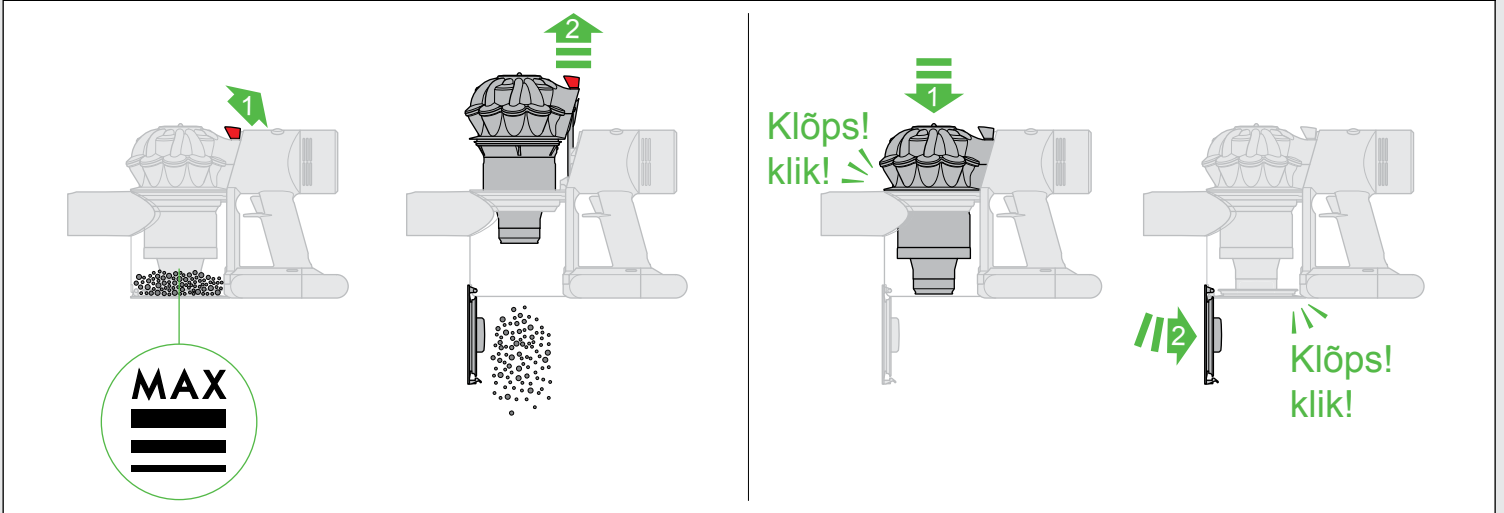


Laadimine dokis
Uzlāde dokstacijā.

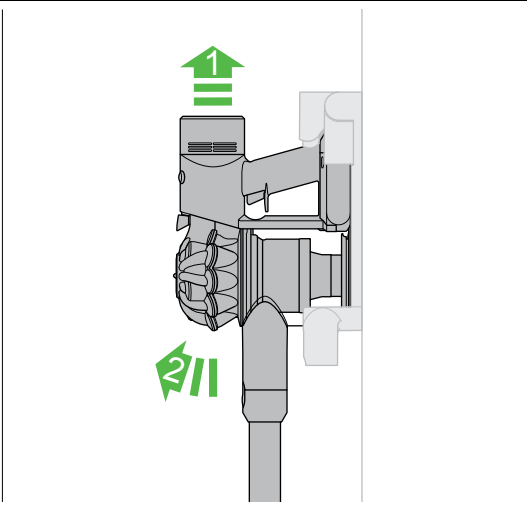
Mārgutuli laadīšanas laikā
Gaismas indikatori uzlādes laikā.



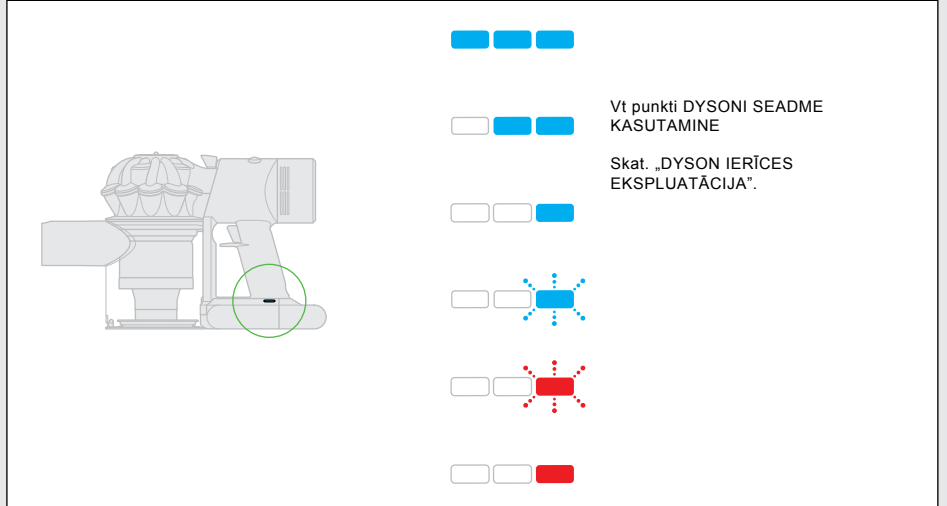
Tühjendusnõu tühjendamine.
Caurspidfgäs tvertnes iztukšošana.

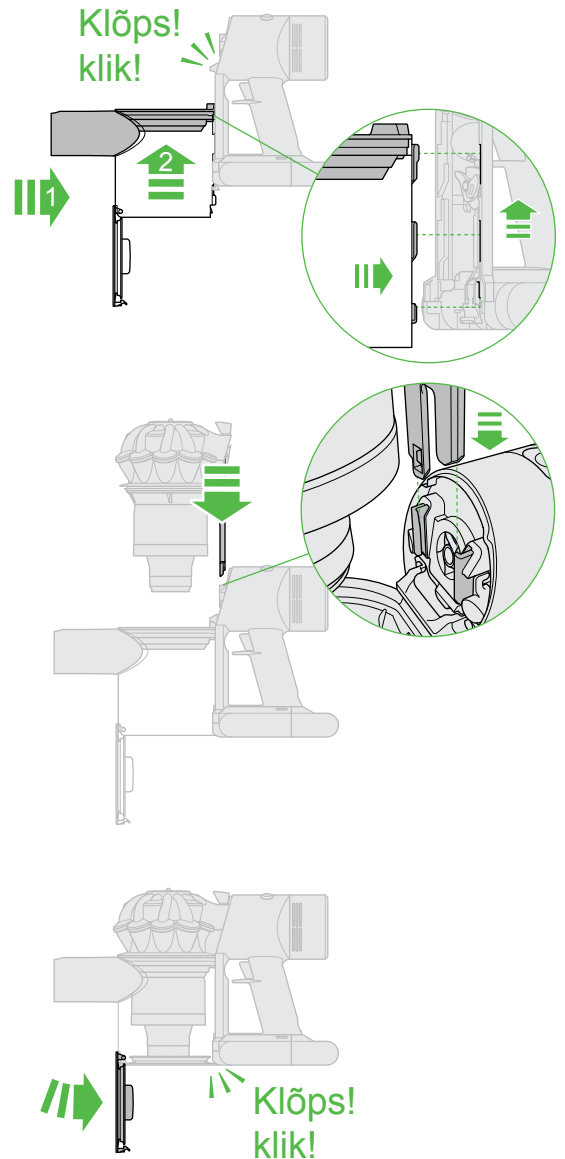
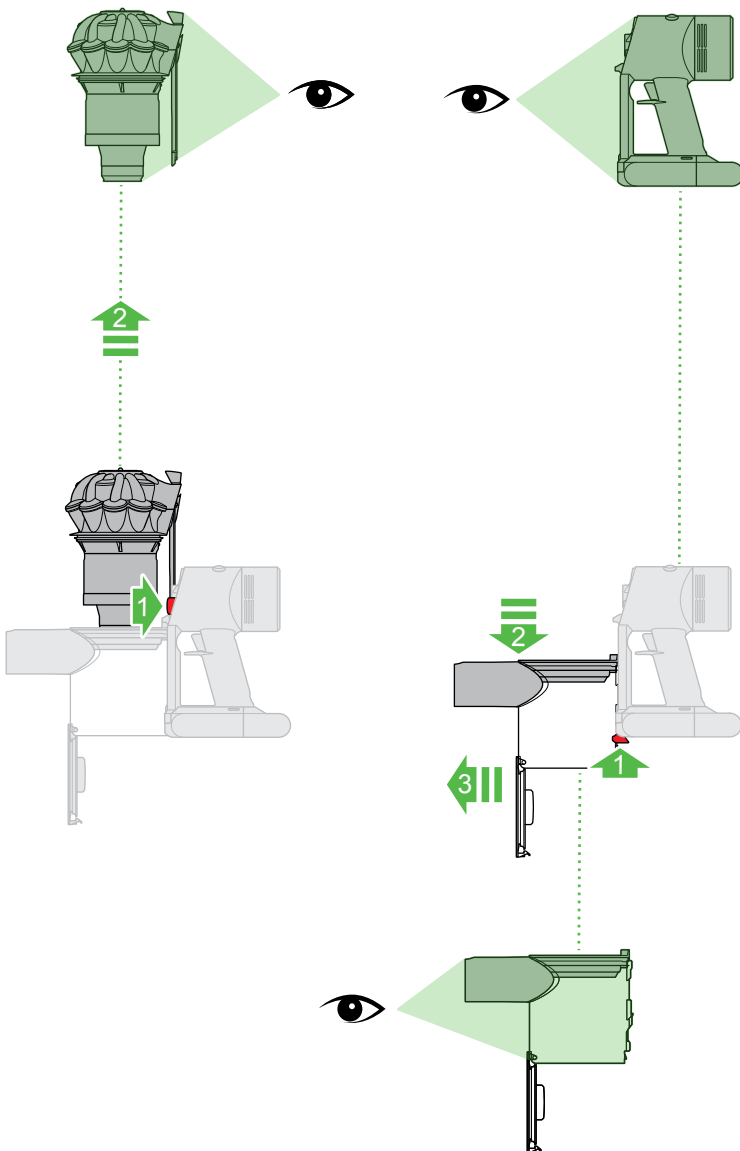
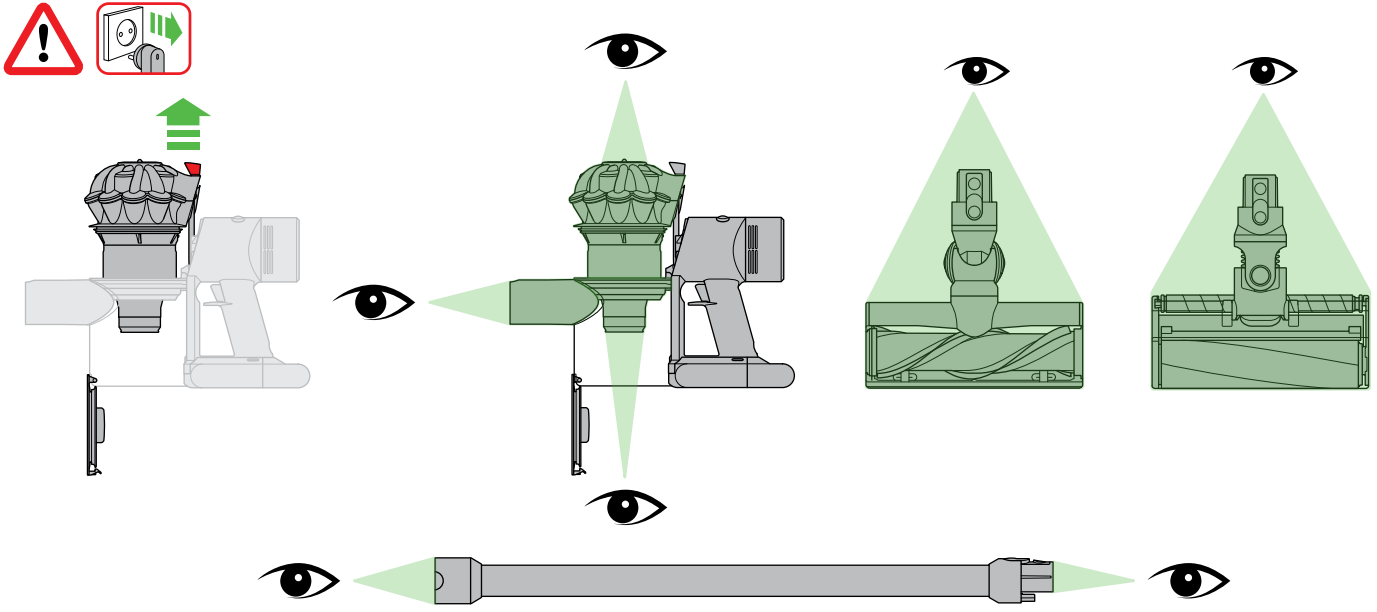


Seadme eemaldamine dokilt.
Atvienošana no dokstacijas.



Märgutuli kasutamise ajal.
Gaismas indikatori darbības laikā.



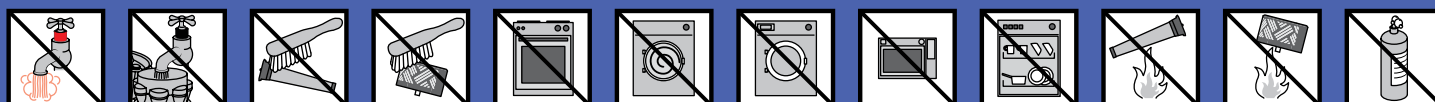
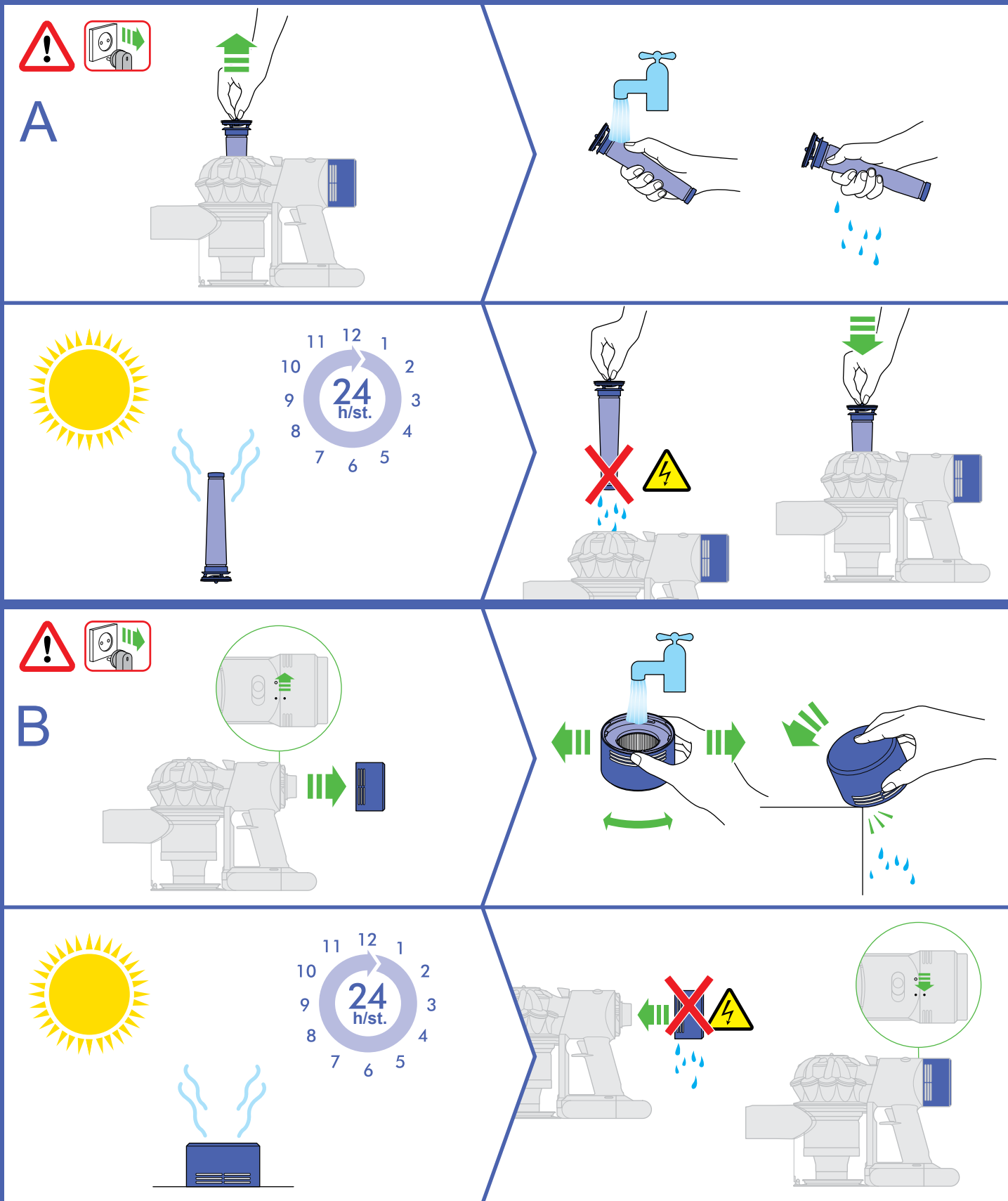


OLULINE TEAVE! PESKE FILTREID

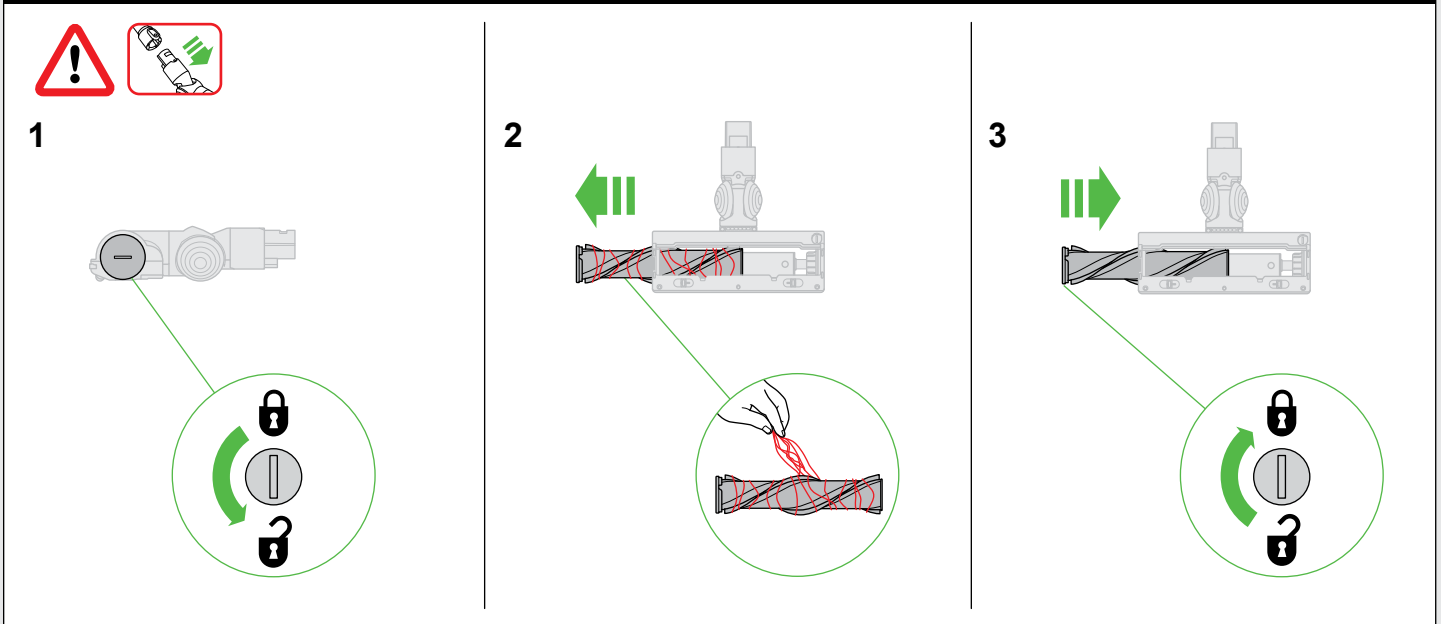
Peske filtreid vähemalt üks kord kuus külma veega.
Enne tagasiipaigaldamist hoolitsege selle eest, et filtrid oleksid täiesti kuivad.

SVARĪGI! MAZĢĀJIET FILTRUS

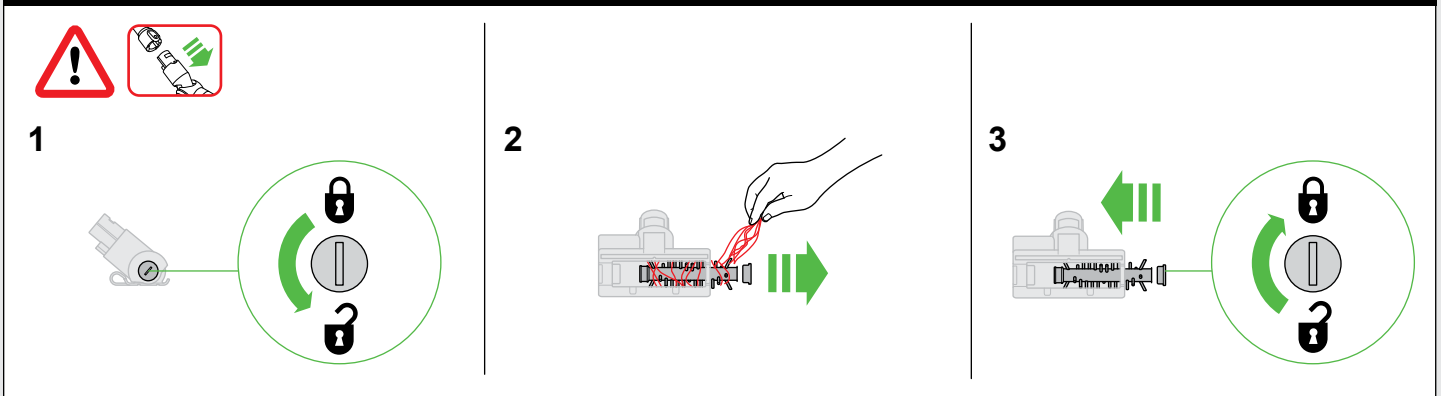
Vismaz reizi mēnesī mazgājiet filtrus ar aukstu ūdeni.
Pirms uzstādīšanas ļaujiet filtriem pilnībā nožūt.



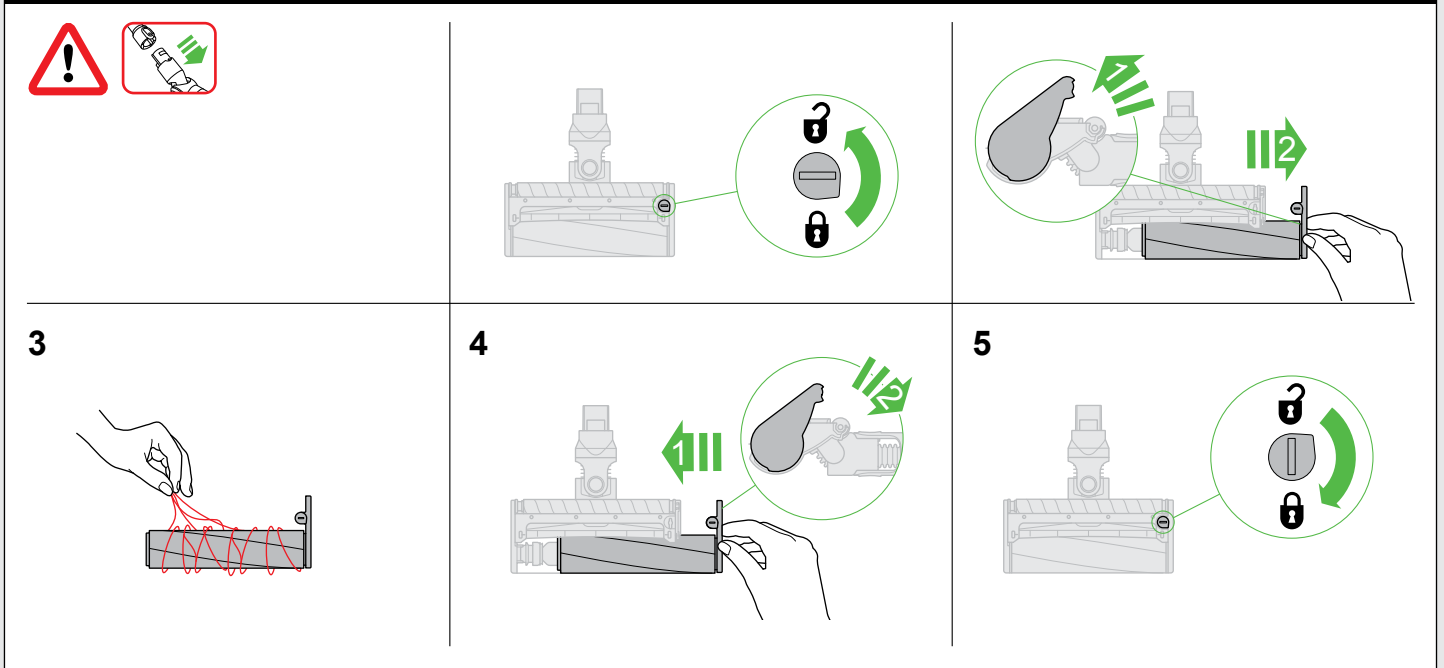
Otsejamīga puhastuspea: takistuste eemaldamine.
Tīrītāja galviņa ar tiešo pievadu: nosprostojumu likvidēšana.



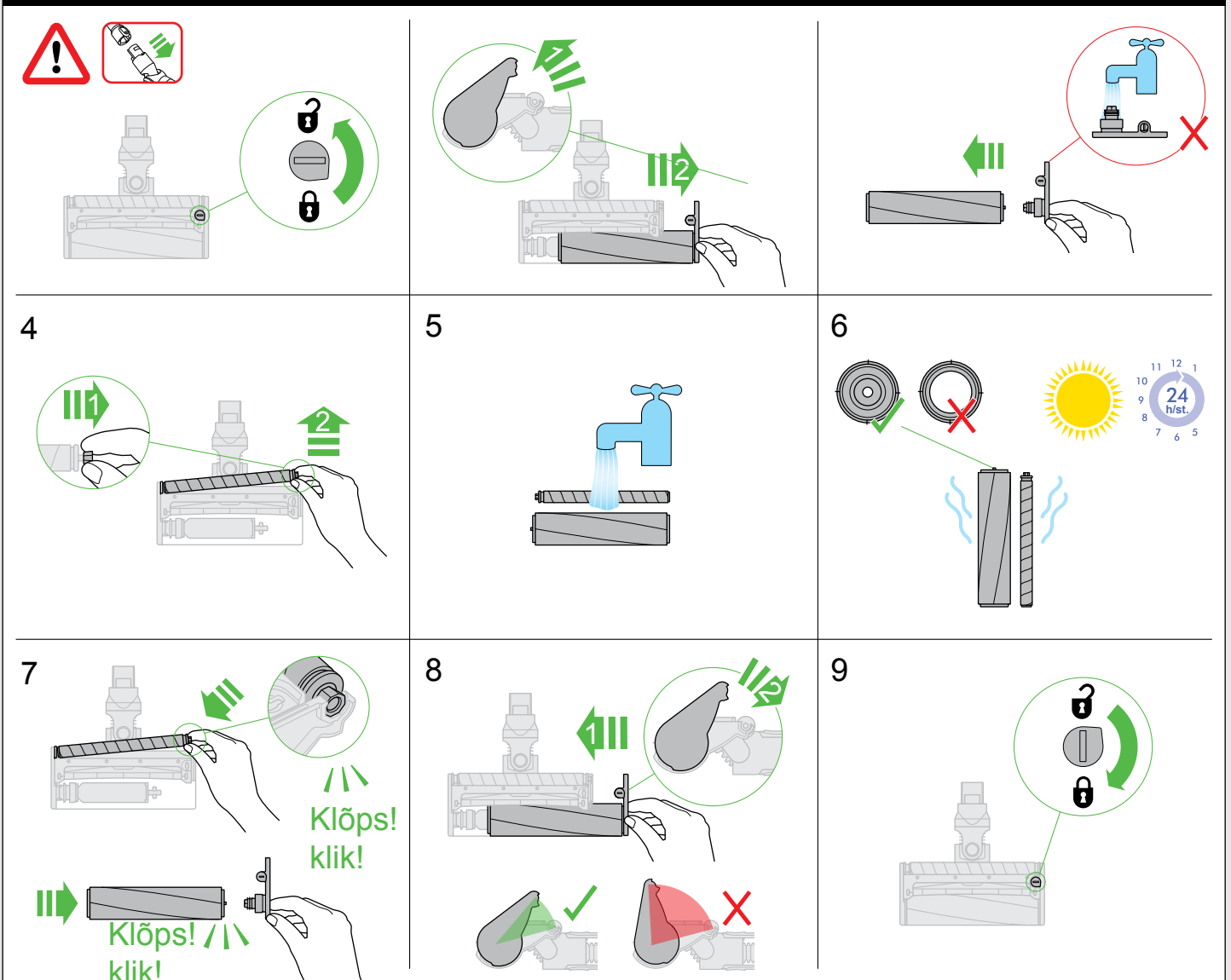
Mootorīga harjavarre takistuste eemaldamine.
Nosprostojumu likvidēšana no mazās motorizētās birstes.



Pehme rullikuga puhastuspea: Harjavarre takistuste eemaldamine.
 Birste ar mīksto rullīti: nosprostoju likvidēšana.



Pehme rullikuga puhastuspea: harjavarte pesimine.
 Birste ar mīksto rullīti: birstes mazgāšana.









DYSONI SEADME KASUTAMINE

ENNE JÄTKAMIST LUGEGE SELLES DYSONI KASUTUSJUHENDIS TOODUD OLULISI OHUTUSJUHEISEID.







KASUTAMINE

- Enne kasutamist tõmmake kaabel alati täielikult välja kuni punase lindini. Ärge kasutage seadet õues ega märgadel pindadel ning ärge imege vett või muid vedelikke – võib tekkida elektrilöökk.
- Hoolitsege selle eest, et seade püsiks kasutamise ja ladustamise ajal püstises asendis. Kui seade pöörata tagurpidi, võivad mustus ja praht sellest välja pääseda.
- Ärge kasutage seadet ummistuste kontrollimise ajal.
- Seade on ette nähtud kasutamiseks ainult sisetingimustes ja autos. Ärge kasutage seadet liikuvast autos ega autosõidu ajal.
- Max-režiimi valimiseks kasutage seadme peal olevat lüliti. Libistage lüliti Max-režiimi asendisse.
- Max-režiimi väljalülitamiseks libistage lüliti tagasi võimsa imirežiimi asendisse.
- Sellel seadmel on süsinikkiudharjad. Olge nende puudutamisel ettevaatlik, sest need võivad põhjustada väiksemat nahaärritust. Pärast harjade käsitsemist peske käsi.

DIAGNOSTIKA – MÄRGUTULED LAADIMISE AJAL

-  Laadimine, vähe laetud
-  Laadimine, keskmiselt laetud
-  Laadimine, peaaegu täielikult laetud
-  Täielikult laetud
-  Aku rike – helistage Dysoni infotelefonile.
-  Laadimiseseadme rike – helistage Dysoni infotelefonile.

DIAGNOSTIKA – SEADME KASUTAMISE AJAL

-  Kõrge laadimisaste
-  Keskmise laadimisaste
-  Madal laadimisaste
-  Tühi, vajab laadimist
-  Aku rike – helistage Dysoni infotelefonile.
-  Põhikorpuse defekt – helistage Dysoni infotelefonile.

DOKKIMISJAAMA PAIGALDAMINE

- Kasutage teie seinatüübiga kokkusobivaid paigaldustarvikuid ja tagage dokkimisjaama tugev kinnitus. Hoolitsege selle eest, et torutõid (gaas, vesi, õhk) ei tehtaks või elektrikaablid, juhtmed või kanalid asuksid otse paigalduspiirkonna taga. Dokkimisjaam tuleb paigaldada eeskirjade ja kehtivate seaduste/standardite (võivad kehtida üldriiklikud ja kohalikud seadused) kohaselt. Dyson soovib dokkimisjaama paigaldamisel kasutada kaitserõivaid, silmakaitseid ja sobivaid materjale.

VAIBAD JA KÕVAD PÕRANDAKATTED

- Enne põrandakatete, mattide ja vaipade tolmumejaga puhastamist tuleb lugeda põrandakattematerjali valmistaja soovitatud puhastusjuhiseid.
- Seadme harjavars võib teatud tüüpi vaipu ja põrandaid kahjustada. Mõned vaibad võivad anda ebameid, kui neid puhastada pöörharjavarrega. Sel juhul soovitage puhastada ilma mootoriga pööratööriistata ja konsulteerida põrandakatte tootjaga.
- Enne tugevalt poleeritud põrandate, näiteks puit- või linoleumpõrandate tolmumejaga puhastamist tuleb esmalt veenduda, et pööratööriista alakülg ja selle harjad on puhtad võrkehadedest, mis võivad pörandat kriimustada.

DYSONI SEADME HOOLDUS

- Ärge tehke muid hooldus- või remonditöid, kui on nimetatud käesolevas juhendis või soovitatud Dysoni infotelefoni kaudu.
- Kasutage ainult Dysoni soovitatud varuosi. Vastasel juhul kaotab seadmele antav garantii kehtivuse.
- Hoidke seadet sisetingimustes. Ärge hoidke seadet temperatuuril alla 3 °C. Hoolitsege selle eest, et seade oleks enne kasutuselevõtmist toatemperatuuril.
- Seadet tohib puhastada ainult kuiva lapiga. Ärge kasutage seadme ühelgi osal määrdeaineid, puhastusaineid, poleerimisvahendeid või õhuvärskendeid.

TOLMUIMEJA KASUTAMINE

- Ärge kasutage seadet, kui tühjendusnõu ja filtrid ei ole oma kohal.
- Sellist mustust nagu pulbrit tohib imeda vaid väga väikeses koguses.
- Ärge kasutage seadet teravate ja kõvade esemete, väikeste mänguasjade, nõelte, kirjaklambrite jne imemiseks. Need võivad tolmumejast kahjustada.
- Teatud vaipade puhastamisel võivad tekkida tühjendusnõus või torus väikesed staatilised laengud. Need on kahjutud ja pole seotud elektrivoolu võrgutoitega. Selle mõju minimeerimiseks ärge pange kätt ega mingeid esemeid tühjendusnõusse enne, kui olete nõu esmalt tühjendanud. Läbipaistvat tolmumahutiit tohib puhastada ainult niiske lapiga. (Vt punkti „Tühjendusnõu puhastamine“).
- Olge eriti ettevaatlik treppide puhastamisel.
- Ärge toetage seadet tööledele, laudadele jne.
- Ärge suruge seadme kasutamise ajal otsakut alla suure jõuga, sest see võib põhjustada kahjustusi.
- Ärge jätkke õrnade põrandakatete puhul puhastuspead ühe koha peale seisma.
- Vahatatud põrandatel võib puhastuspea liikumine anda põrandale ebaühtlase läike.

Sel juhul tuleb pörandat pühkida niiske lapiga, poleerida ala vahaga ning oodata ära pinna kuivamine.

TÜHJENDUSNÕU TÜHENDAMINE

- Tühjendage nõu kohe, kui mustus saavutab MAX-märgi. Ärge laske nõul liiga täis saada.
- Veenduge enne tühjendusnõu tühendamist, et seade on laadimiseseadmest lahutatud. Olge ettevaatlik, et mitte vajutada sisselülituspäästikut (ON).
- Tühjendusnõu tühendamise lihtsustamiseks on soovitatav eemaldada toru ja pörandatööriist.
- Tühjendamise ajal tolmuga/allergeenidega kokkupuute minimeerimiseks tuleb tühjendusnõu ümbriseda tihedasti kilekotiga ja tühjendada nõu kotti.
- Mustuse vabastamiseks hoidke seadet käepidemest kinni, tõmmake punast hooba tagasi ja tõstke seda tsükloni vabastamiseks üles. Jätkake, kuni nõu alus avaneb automaatselt ja laseb mustuse välja.
- Eemaldage tühjendusnõu ettevaatlikult kotist.
- Sulgege kott tihedasti ja visake ära tavapärasel viisil.
- Sulgemiseks suruge tsüklonit allapoole, kuni see on normaalasendis, ja sulgege käsitsi nõu alus – alus teeb klõpsu, kui see lukustub kindlalt oma kohale.

TÜHJENDUSNÕU PUHASTAMINE

- Veenduge enne tühjendusnõu eemaldamist, et seade on laadimiseseadmest lahutatud. Olge ettevaatlik, et mitte vajutada sisselülituspäästikut (ON).
- Eemaldage toru ja pörandapuhastustööriist.
- Tühjendusnõu eemaldamiseks hoidke seadet käepidemest kinni, tõmmake punast hooba enda poole ja tõstke ülespoole, kuni nõu avaneb. Seejärel vajutage tsükloni taga asuvat punast nuppu ja tõstke tsüklon välja.
- Tühja nõu eemaldamiseks seadme tõmmake tagasi alusel asuvat punast fiksaatorit, libistage tühjendusnõu allapoole ja eemaldage see ettevaatlikult peakorpuse suunas.
- Läbipaistvat tolmumahutiit tohib puhastada ainult niiske lapiga.
- Ärge kasutage tühjendusnõu puhastamiseks pesuaineid, poleerimisvahendeid ega õhuvärskendeid.
- Ärge pange tühjendusnõu nõudepesumasinasse.
- Veenduge enne tühjendusnõu tagasipanekut, et see on täiesti kuiv.
- Tühjendusnõu tagasipanekuks joondage tühjendusnõul olevad nagad peakorpusel olevate soontega ja libistage ülespoole oma kohale, kuni fiksaator teeb klõpsu.
- Libistage tsükloni peakorpusel olevatesse soontesse ja suruge allapoole, kuni tsüklon on oma normaalses asendis, ja sulgege käsitsi nõu alus – alus teeb klõpsu, kui see on kindlalt oma kohal.

PESTAVAD OSAD

Teie seadmel on pestavad osad, mis nõuavad regulaarset puhastamist. Järgige allpool esitatud juhendit.

HARJAVARTE PESEMINE

- Teie seadmel on kaks pestavat harjavart. Nende töövõime säilitamiseks kontrollige ja peske neid regulaarselt, järgides alljärgnevat juhtnõu.
- Veenduge enne harjavare eemaldamist, et seade on laadimiseseadmest lahutatud. Olge ettevaatlik, et mitte vajutada sisselülituspäästikut (ON).

HARJAVARTE EEMALDAMISEKS, PESEMISEKS JA VAHETAMISEKS:

- Palun vaadake allpool toodud juhtnõude juures jooniseid „Harjavarte pesemine“.
- Pöörake puhastuspea tagurpidi nii, et puhastuspea alakülg on pööratud teie poole. Keerake mündi abil kinnitit veerandpöörde võrra vastupäeva lukustusest vabastatud asendisse.
- Pöörake otsakork avatud asendisse. Lükake suur harjavars õrnalt puhastuspeast eemale.
- Eemaldage otsakork suurelt harjavarrelt.
- Tõstke väike harjavars kaheksanurksest otsast välja ja tõmmake puhastuspeast eemale.
- Hoidke harjavarsi jooksva vee all ja hõõruge neid ebemete ja mustuse eemaldamiseks ettevaatlikult.
- Hoidke mõlemat harjavart püstises asendis. Hoolitsege selle eest, et suur harjavars seisab joonisel näidataval viisil püsti. Laske harjavartel vähemalt 24 tundi täielikult kuivada.
- Enne tagasipanekut veenduge, et harjavarred on täiesti kuivad. Paigaldage väike harjavars tagasi enne suurt vart. Sisestage väikese harjavare ümmargune ots oma kohale. Suruge kaheksanurkset otsa alla, kuni see kinnitub klõpsuga oma kohale.
- Kinnitage harjavare otsakork uuesti.
- Libistage suur harjavars ümber mootori tagasi puhastuspeale. Otsakork peab olema joonisel näidatud viisil avatud asendis. Kui otsakork on oma kohal, pöörake see suletud asendisse.
- Sulgege kinniti, pöörates seda veerandpöörde päripäeva. Hoolitsege selle eest, et kinniti oleks täielikult peale keeratud ja et alusplaat ja harjavarred on tugevasti kinni.

FILTRITE PESEMINE

- Teie seadmel on kaks pestavat filtrit; filtrite nõuetekohaseks töötamiseks peske neid vähemalt kord kuus, järgides alljärgnevat juhtnõu. Sagedasem pesemine võib olla vajalik, kui kasutate imeb peent tolm, kasutab peamiselt suure võimsusega imirežiimi või kasutab masinat intensiivselt.

FILTRI A PESEMINE

- Veenduge enne filtri eemaldamist, et seade on laadimiseseadmest lahutatud. Olge ettevaatlik, et mitte vajutada sisselülituspäästikut (ON).
- Seadme nõuetekohaseks töötamiseks kontrollige ja peske filtrit regulaarselt, järgides juhendit.
- Filter võib nõuda sagedasemat pesemist, kui seadet on kasutatud peene tolmumimeerimiseks või seda on kasutatud peamiselt suure võimsusega imirežiimis.
- Filtri eemaldamiseks tõstke see seadme ülalast välja.
- Peske filtrit ainult külma veega. Ärge kasutage sooja vett ega pesuaineid.
- Laske veel voolata filtrist välja, kuni vesi jääb puhtaks.
- Pigistage ja väänake filtrit kahe käega nii, et liigne vesi tuleks välja.
- Laske filtril vähemalt 24 tundi täielikult kuivada.
- Ärge pange filtrit nõudepesumasinasse, pesumasinasse, trummelkuivatisse, ahju, mikrolaineahju ega lahtise tule lähedale.
- Filtri tagasipanekuks asetage kuiv filter tagasi seadme ülalast. Veenduge, et filter on korralikult oma kohal.

FILTRI B PESEMINE

- Filtri eemaldamiseks pöörake seda päripäeva avatud asendisse ja tõmmake seadme küljest ära.
- Peske filtrit seestpoolt külma voolava vee all ja pöörake filtrit, et tagada selle täielik puhtus.
- Mustuse eemaldamiseks koputage filtrit ettevaatlikult kraanikausi serva vastu.
- Korrake seda protsessi 4–5 korda, kuni filter on puhas.
- Seadke filter püstisesse asendisse nii, et Max-nupp on pööratud ülespoole, ja laske filtril vähemalt 24 tundi täielikult kuivada.
- Tagasipanekuks seadke filter uuesti avatud asendisse ja pöörake seda päripäeva, kuni filter läheb klõpsuga oma kohale.

BLOKEERINGUD – AUTOMAATNE VÄLJALÜLITUS

- See seade on varustatud automaatselt lähtestuva väljalülitusega.
- Kui mõni osa blokeerub, võib seade automaatselt välja lülituda.
- See toimub juhul, kui mootor pulseerib mitu korda (st lülitub kiiresti järjest sisse ja välja).
- Enne ummistuste otsimist laske seadmel jahtuda.
- Veenduge enne ummistuste otsimist, et seade on laadimisest lahutatud. Vastasel juhul võite saada kehavigastusi.
- Kõrvaldage ummistus enne seadme taaskäivitamist.
- Enne seadme kasutuselevõttu paigaldage kõik osad kindlalt tagasi.
- Ummistuste kõrvaldamise kulusid ei hüvitata garantiikorras.

UMMISTUSTE OTSIMINE

Ummistuse korral mootor pulseerib. Ummistuse leidmiseks järgige allpool toodud juhtnõure.

- Veenduge enne ummistuste otsimist, et seade on laadimisest lahutatud. Olge ettevaatlik, et mitte vajutada sisselülituspäästikut (ON).
- Ärge kasutage seadet ummistuste kontrollimise ajal. Vastasel juhul võite saada kehavigastusi.
- Ummistuste otsimisel ärge kasutage teravaid esemeid.
- Seadme põhikorpuses ummistuste otsimiseks eemaldage tühjendusnõu ja tsüklon juhendi osas „Tühjendusnõu puhastamine“ kirjeldatud viisil ja kõrvaldage ummistus. Lisateavet saate juhendi osa „Raskesti kõrvaldatavad ummistused“ joonistelt.
- Kui teil ei õnnestu ummistust kõrvaldada, võib olla vaja eemaldada harjavarred. Palun järgige allpool toodud juhtnõure.
 - Pehme rullpuhastuspea harjavarte eemaldamiseks järgige osas „Pehme rullpuhastuspea harjavarte pesemine“ toodud juhiseid. Eemaldage ummistus ja vahetage harjavarred välja nagu on kirjeldatud osas „Harjavarte pesemine“.
 - Enne seadme kasutuselevõtmist hoolitsege selle eest, et kinniti oleks täielikult peale keeratud ja et alusplaat ja harjavarred on tugevasti kinni.
 - Harjavarre eemaldamiseks otseajamiga puhastuspeast kasutage münti, et vabastada kinniti lukustusest ja libistada harjavars puhastuspeast välja. Kõrvaldage ummistus. Pange harjavars tagasi ja kinnitage see kinniti pingutamise teel. Veenduge enne seadme kasutuselevõtmist, et kinniti on tugevasti kinni.
- Sellel seadmel on süsinikkiudharjad. Olge nende puudutamisel ettevaatlik, sest need võivad põhjustada väiksemat nahaärritust. Pärast harjade käsitsemist peske käsi.
- Enne seadme kasutuselevõttu paigaldage kõik osad kindlalt tagasi.
- Ummistuste kõrvaldamise kulusid ei hüvitata garantiikorras.

LAADIMINE JA LADUSTAMINE

- Käesolev seade lülitub välja, kui aku temperatuur on alla 3 °C. See on ette nähtud mootori ja aku kaitsmiseks. Ärge laadige seadet ja viige see seejärel ladustamiseks ruumi, kus temperatuur on alla 3 °C.
- Aku kasutusea pikendamiseks vältige selle uuesti laadimist kohe pärast aku täielikku tühjaksäämist. Laske akul mõned minutid jahtuda.
- Vältige seadme kasutamist nii, et selle aku on lapiti vastu mingit pinda. See aitab seadmel püsida jahedamana ja pikendab aku töötamise aega ja kasutusiga.

OHUTUSJUHISED AKU KOHTA

- Kui aku vajab vahetamist, helistage Dysoni infotelefonile.
- Kasutage selle Dysoni seadme laadimiseks ainult Dysoni laadimisest.
- Aku on hermeetiline seade ja ei põhjusta normaalolukorras ohutusprobleeme. Sellel ebatõenäolisel juhul, kui akust lekib vedelikku, ei tohi vedelikku puudutada ja tuleb järgida alljärgnevat ohutusnõudeid.
 - Nahale sattumisel – võib põhjustada ärritust. Peske seebiveega.
 - Sissehingamisel – võib põhjustada hingamisteede ärritust. Viige kannatanu värske õhu kätte ja kutsuge arst.
 - Silma sattumisel – võib põhjustada ärritust. Loputage silmi vähemalt 15 minutit põhjalikult veega. Kutsuge kannatanule arst.
 - Kasutusel kõrvaldamine – aku käsitsemisel kandke kindaid ja visake need kohe pärast seda kohalikele määrusile ja eeskirju järgides ära.

⚠ ETTEVAATUSTI

Käesolevas seadmes kasutatav aku on vale käsitsemise korral tuleohtlik ja selles sisalduvad kemikaalid võivad põhjustada põletusi. Ärge võtke akut koost lahti. Ärge lühistage aku kontakte, ärge kuumutage akut temperatuurile üle 60 °C ega visake akut tulle. Hoidke eemal laste käeulatuses. Ärge võtke akut koost lahti ega visake akut tulle.

UTILISEERIMISTEAVE

- Kõrvaldage aku kasutuselt või utiliseerige see kohalike määruste ja eeskirjade kohaselt.
- See märk tähendab, et toodet ei tohi kogu ELis ära visata majapidamisjätmete hulgas. Vältimaks jäätmete kontrollimatust kõrvaldamisest tingitud kahju keskkonnale ja inimeste tervisele, tuleb jäätmed utiliseerida vastutustundlikult, et soodustada materiaalsete ressursside säästvat ringlussevõttu. Kasutatud seadme tagastamiseks tuleb kasutada tagastus- ja kogumissüsteeme või pöörduda müügiettevõtte poole, kellelt seade osteti. See tagab toote keskkonnanahoidliku ringlussevõtu.
- Hoidke kasutatud akud lastest eemal, sest need võivad allaneelamise korral lapsi vigastada.
- Dysoni tooted on valmistatud kvaliteetsetest, ringlussevõetavatest materjalidest. Võtke need võimaluse korral ringlusse.
- Teie filterseade ei ole pestav ega ringlussevõetav.
- Enne toote kasutusel kõrvaldamist tuleb sellest aku eemaldada.

ET

GARANTIITINGIMUSED

DYSONI KLIENDITEENINDUS

TÄNAME, ET OTSUSTASITE OSTA DYSONI TOOTE.

Pärast oma tasuta kaheaastase garantii registreerimist katab garantii garantiitingimuste kohaselt teie Dysoni seadme varuosad ja valmistusvigad kaks aastat pärast ostukuupäeva. Kui teil on küsimusi Dysoni toote kohta, helistage Dysoni infotelefonil ja andke teada oma seadme seerianumber ja esitage andmed seadme ostukoha/-aja kohta.

Enamikku küsimusi oskavad Dysoni infotelefoni kvalifitseeritud töötajad lahendada telefoni teel.

Võite ka külastada veebilehte www.dyson.com, kust saate sidusrežiimis abi, üldiseid nõuandeid ja kasulikku teavet Dysoni kohta.

Kui teie Dysoni seade vajab hooldust, helistage Dysoni infotelefonile, et saaksime arutada võimalikke variante. Kui teie Dysoni seadmele kehtib garantii, mis hõlmab remonti, siis parandatakse seade tasuta.

PALUN REGISTREERIGE ENNAST DYSONI SEADME OMANIKUNA

Kiire ja tõhusa teenindamise tagamiseks registreerige ennast Dysoni seadme omanikuna. Selleks on kaks võimalust:

- veebilehel www.dyson.com;
 - helistades Dysoni infotelefonile.
- See kinnitab teie omandiõigust Dysoni seadmele kindlustuskahju juhtumi korral ja võimaldab teil teiega vajaduse korral ühendust võtta.

PIIRATUD GARANTII 2 AASTAT

DYSONI KAHEAASTASE PIIRATUD GARANTII TINGIMUSED.

GARANTIIKORRAS HÜVITATAVAD KAHJUD

- Teie Dysoni seadme remontimine või väljavahetamine (Dysoni otsustusel), kui tuvastatakse, et seade on defektne puudulike materjalide, valmistusvigade või funktsionaalsete puuduste tõttu, kahe aasta jooksul pärast seadme ostmist või tamimist (kui mõni varuosad ei ole enam kättesaadav või selle tootmine on lõpetatud, asendab Dyson selle funktsionaalse varuosaga).
- Kui seda seadet müüakse väljaspool Euroopa Liitu, kehtib käesolev garantii ainult juhul, kui seadet kasutatakse riigis, kus seade osteti.
- Kui seda seadet müüakse Euroopa Liidus, kehtib käesolev garantii ainult juhul, kui (i) seadet kasutatakse riigis, kus seda müüdi, või (ii) kui seadet kasutatakse Austrias, Belgias, Prantsusmaal, Saksamaal, Iirimaa, Itaalias, Hollandis, Hispaanias või Ühendkuningriigis ja kui sama mudelit nagu see seade müüakse vastavas riigis sama nimipingega jaoks nagu seda seadet.

KAHJUD, MIDA GARANTIIKORRAS EI HÜVITATA

- Dyson ei garanteeri toote remonti ega väljavahetamist, kui see on defektne alljärgnevatel põhjustel.
- Kogemata kahjustamine; defektid, mis on tingitud seadme hooletust kasutamisest või hooletusest, valel otstarbel kasutamisest, seadmega hooletust ümberkäimisest, seadme ettevaatamatust kasutamisest või käsitsemisest, mis ei vasta Dysoni kasutusjuhendi juhiste.
 - Seadme kasutamine mingiks muuks otstarbeks kui kodumajapidamise vajadusteks.
 - Selliste osade kasutamine, mis ei ole monteeritud või paigaldatud Dysoni juhiste kohaselt.
 - Selliste osade ja tarvikute kasutamine, mis ei ole Dysoni originaalkomponendid.
 - Vale paigaldamine (välja arvatud juhtudel, kui seadme paigaldas Dyson).
 - Remont ja ümberehitus, mida on teinud muud isikud kui Dyson või tema volitatud esindaja.
 - Ummistused. Palun lugege Dysoni kasutusjuhendist ummistuste otsimise ja kõrvaldamise kohta.
 - Tavapärane kulumine /nt kaitse, harjavars jne)
 - Selle seadme kasutamine killustikul, tuhal ja krohvil.
 - Aku tühjakslaadimise aja lühenemine aku vanuse või kasutamise tõttu (vajaduse korral).
- Kui teil on küsimusi garantii kehtivuse kohta, pöörduge palun Dysoni poole.

GARANTIIKORRAS HÜVITATAVATE KAHJUDE KOKKUVÕTE

- Garantii jõustub seadme ostukuupäeval (või tarnekuupäeval, kui see on hilisem).
- Enne mis tahes tööde tegemist Dysoni seadme juures peate esitama tõendi (nii originaaltõendi kui mis tahes hilisema tõendi) seadme tamimise/ostmise kohta. Ilma selle tõendita, ei tehta ühtegi tööd garantiikorras, vaid selle eest tuleb eraldi maksta. Hoidke toote ostutäht või saateleht alles.
- Kõik tööd peab tegema Dyson või tema volitatud esindaja.
- Kõik varuosad, mille vahetab välja Dyson, saavad Dysoni omandiks.
- Dysoni seadme remont või väljavahetamine garantii ajal ei pikenda seadme garantiiaega.
- Garantii annab lisaeelseid ega mõjuta teile kui kliendile seadusega ettenähtud õigusi.

OLULINE TEAVE ANDMEKAITSE KOHTA

- Dyson ja Dysoni esindajad hoiavad teie kohta informatsiooni reklaami, turustuse ja teeninduse eesmärgil.
- Kui teie isikuandmed muutuvad, kui muudate oma meelt teatud turueelistuste suhtes või kui teil on küsimusi selle kohta, kuidas me teie informatsiooni kasutame, siis pöörduge kindlasti meie poole.
- Lisateavet teie privaatsuse kaitsmise kohta saate meie privaatsuspoliitika kirjeldusest Dysoni veebilehel.


DYSON IERĪCES EKSPLUATĀCIJA


PIRMS IERĪCES IZMANTOŠANAS, LŪDZU, IZLASIET ŠIS DYSON EKSPLUATĀCIJAS ROKASGRĀMATAS SADAĻU „SVARĪGI DROŠĪBAS TEHNIKAS NOTEIKUMI”.


EKSPLUATĀCIJA

- Nelietojiet ārpus telpām, uz mitrām virsmām, ūdens un citu šķidrumu savākšanai — iespējams elektriskās strāvas trieciens.
- Lietošanas un glabāšanas laikā ierīce ir jāslēdz pareizs stāvoklis — tā nedrīkst būt apvērsta. Ja ierīce ir apvērsta, no tās var izbirt netīrumi un gruži.
- Neiedarbiniet ierīci, kad pārbaudāt aizsprostojumus.
- Lietošanai tikai mājās un mašīnā. Nelietojiet ierīci laikā, kad automašīna atrodas kustībā.
- Lai darbinātu ierīci maksimālajā režīmā, izmantojiet ierīces augšpusē esošo slēdzi. Bīdīet slēdzi, iestatot to maksimālā (Max) režīma pozīcijā.
- Lai izslēgtu maksimālo (Max) režīmu, bīdīet slēdzi, iestatot to jaudīgas sūkšanas (Powerful Suction) režīma pozīcijā.
- Šai ierīcei ir oglekļa šķiedras birstes sariņi. Ievērojiet piesardzību, jo saskare ar tiem var izraisīt nelielu ādas kairinājumu. Pēc birstes aizskaršanas nomazgājiet rokas.


DIAGNOSTIKA — GAISMAS INDIKATORI UZLĀDES LAIKĀ

 Uzlāde — zems uzlādes līmenis.

 Uzlāde — vidējs uzlādes līmenis.


 Uzlāde — gandrīz maksimāls uzlādes līmenis.

 Pilnībā uzlādēts.

 Akumulatora kļūme — sazinieties ar Dyson klientu apkalpošanas atbalsta centru.


 Lādētāja kļūme — sazinieties ar Dyson klientu apkalpošanas atbalsta centru.


DIAGNOSTIKA — DARBĪBAS LAIKĀ.


 Augsts uzlādes līmenis.

 Vidējs uzlādes līmenis.

 Zems uzlādes līmenis.

 Akumulators ir izlādējies — nepieciešama uzlāde.

 Akumulatora kļūme — sazinieties ar Dyson klientu apkalpošanas atbalsta centru.

 Korpusa kļūme — sazinieties ar Dyson klientu apkalpošanas atbalsta centru.

DOKSTACIJAS UZSTĀDĪŠANA

- Izmantojiet jūsu sienas tipam piemērotus stiprinājumus un droši nostipriniet dokstaciju. Pārlicinieties, ka sienas zonā, kur plānojat uzstādīt dokstaciju, neatrodas nekādas caurules (gāze, ūdens, gaiss) vai elektrības kabeļi, vadi un cauruļu sistēmas elementi. Dokstacija ir jāuzstāda saskaņā ar noteikumiem un atbilstošajiem standartiem (var tikt piemērota valsts un vietējā likumdošana). Uzstādot dokstaciju Dyson iesaka izmantot aizsargapģērbu, aizsargbrilles un citus aizsargmateriālus.

PAKLĀJI VAI CIETS GRĪDAS SEGUMS

- Pirms grīdas, grīdsegu un paklāju tīrīšanas iepazīstieties ar izstrādājuma ražotāja ieteikumiem.
- Ierīces birste var bojāt atsevišķus paklāju un grīdas segumu veidus. No atsevišķiem paklājiem atdalās pūkās, kad uzkopšanas laikā tiek izmantota rotējošā birste. Ja tā notiek, iesakām uzņemt šos izstrādājumus bez motorizētās birstes un sazināties ar jūsu grīdas seguma ražotāju.
- Pirms pulētu grīdas segumu, piemēram, koka vai linoleja uzkopšanas, pārbaudiet, vai zem ierīces piederuma, kas saskaras ar grīdas segumu un birstes neatrodas objekti, kas var saskrāpēt grīdas segumu.

DYSON IERĪCES APKOPE

- Veiciet vienīgi tos tehniskās apkopes darbus un remontdarbus, kas norādīti šajā Dyson ekspluatācijas rokasgrāmatā vai kurus ieteikuši Dyson klientu atbalsta centra darbinieki.
- Izmantojiet tikai Dyson ieteiktās detaļas. Pretējā gadījumā jūsu garantija var tikt anulēta.
- Glabājiet ierīci telpās. Neizmantojiet un neglabājiet ierīci temperatūrā zem 3 °C (37,4 °F). Pirms darbināšanas pārlicinieties, ka ierīce ir uzsilusi līdz istabas temperatūrai.
- Ierīci tīriet tikai ar sausu drānu. Nepielietojiet nevienai ierīces daļai smērvielas, tīrīšanas un pulēšanas līdzekļus vai gaisa atsvaidzinātājus.

UZKOPŠANA

- Neizmantojiet ierīci, ja caurspīdīgā tvertne un filtri nav uzstādīti.
- Sīkus putekļus, piemēram, miltus, ir jāsavāc pa daļām.
- Nelietojiet ierīci asu un cietu priekšmetu, nelielu rotālietu, adatu, saspaužu u.c. savākšanai. Šie priekšmeti var sabojāt ierīci.
- Uzkopšanas laikā atsevišķi paklāju veidi var radīt nelielu statisko lādiņu caurspīdīgajā tvertnē vai caurulē. Tas nav bīstami un nav saistīts ar elektrības padevi no strāvas avota. Lai mazinātu šī efekta iespējamo ietekmi, neievietojiet rokas un nekādus priekšmetus caurspīdīgajā tvertnē, pirms tā nav iztukšota. Caurspīdīgo tvertni tīriet tikai ar mitru drānu (skat. „Caurspīdīgās tvertnes tīrīšana”).
- Tīrot kāpnes, ievērojiet īpašu piesardzību.
- Neatstājiet ierīci uz krēsla, galda u.c.

- Lietojot ierīci, nespiediet sprauslu ar pārlieku spēku, jo tas var to bojāt.
- Neatstājiet motorizēto birsti ieslēgtu vienā vietā uz delikāta grīdas seguma.
- Uz vaskotas grīdas motorizētās birstes kustības rezultātā var veidoties matēti laukumi. Šādā gadījumā noslaukiet šo zonu ar mitru drānu, ievaskojiet un ļaujiet nožūt.

CAURSPĪDĪGĀS TVERTNES IZTUKŠOŠANA

- Iztukšojiet tvertni, kad tā piepildījies līdz atzīmei MAX (Maks.) — nepārsniedziet to.
- Pirms tvertnes iztukšošanas atvienojiet ierīci no lādētāja. Nepiespiediet palaišanas slēdzi.
- Lai atvieglotu caurspīdīgās tvertnes iztukšošanu, ieteicams vispirms atvienot cauruli un grīdas tīrīšanas piederumu.
- Lai samazinātu kontaktu ar putekļiem un alergēniem tvertnes iztukšošanas laikā, ievietojiet to plastmasas maisiņā un iztukšojiet.
- Lai iztukšotu tvertni, turiet ierīci aiz roktura, atvelciet sarkano sviru un paceliet, lai atbrīvotu ciklonu. Turpiniet, līdz automātiski atveras tvertnes apakšdaļa un tvertne iztukšojas no netīrumiem.
- Uzmanīgi izņemiet tvertni no maisiņa.
- Cieši aizsieniet maisiņu un izmetiet to atkritumu konteinerā.
- Lai aizvērtu, piespiediet ciklonu uz leju, līdz tas atrodas pareizajā pozīcijā, un manuāli aizveriet tvertnes apakšdaļu. Apakšdaļa noklikšķēs, kad būs droši nofiksēta.

CAURSPĪDĪGĀS TVERTNES TĪRĪŠANA

- Pirms caurspīdīgās tvertnes izņemšanas, atvienojiet ierīci no lādētāja. Nepiespiediet palaišanas slēdzi.
- Atvienojiet cauruli un grīdas tīrīšanas piederumu.
- Lai atvienotu ciklonu, turiet ierīci aiz roktura, atvelciet sarkano sviru un celiet uz augšu, līdz tvertnei atveras, pēc tam piespiediet sarkano pogu, kas atrodas aiz ciklona, un paceliet ciklonu.
- Lai atvienotu caurspīdīgo tvertni no ierīces, atvelciet sarkano fiksatoru, kas atrodas uz apakšdaļas, bīdīet caurspīdīgo tvertni uz leju un uzmanīgi atvienojiet virzienā uz priekšu no korpusa.
- Caurspīdīgo tvertni tīriet tikai ar mitru drānu.
- Caurspīdīgās tvertnes tīrīšanai neizmantojiet tīrīšanas un pulēšanas līdzekļus vai gaisa atsvaidzinātājus.
- Neievietojiet caurspīdīgo tvertni trauku mazgājamajā mašīnā.
- Pirms uzstādīšanas ļaujiet caurspīdīgajai tvertnei pilnībā nožūt.
- Lai uzstādītu caurspīdīgo tvertni, salāgojiet izciļņus, kas atrodas uz caurspīdīgās tvertnes, ar rievām, kas atrodas uz korpusa, un bīdīet uz augšu, līdz atskan klikšķis.
- Iebīdīet ciklonu korpusa rievās un spiediet uz leju, līdz tas atrodas pareizajā pozīcijā, pēc tam manuāli aizveriet tvertnes apakšdaļu. Apakšdaļa noklikšķēs, kad būs droši nofiksēta.

MAZGĀJAMĀS DETALĀS

Ierīcei ir vairākas mazgājamas detaļas, kam nepieciešama regulāra apkope. Sekojiet zemāk sniegtajām instrukcijām.

BIRSTES MAZGĀŠANA

- Ierīce ir aprīkota ar divām mazgājamām birstēm, kas regulāri jāpārbauda un jāmazgā saskaņā ar instrukcijām, lai saglabātu atbilstošu ierīces veiktspēju.
- Pirms birstes noņemšanas atvienojiet ierīci no lādētāja. Nepiespiediet palaišanas slēdzi.

BIRSTES NOŅEMŠANA, MAZGĀŠANA UN UZSTĀDĪŠANA

- Zemāk skatiet „Birstes mazgāšanas” attēlus un instrukcijas.
- Pavērsiet tīrītāja galviņu tā, lai pret jums būtu vērsta tā apakšdaļa. Ar monētas palīdzību pagrieziet fiksatoru pretēji pulksteņrādītāju kustības virzienam par vienu ceturtdaļu, līdz tas sasniedz atbloķēšanas pozīciju.
- Pagrieziet noslēgu atvēršanas pozīcijā. Uzmanīgi izbīdīet lielo birsti no tīrītāja galviņas.
- Noņemiet noslēgu no lielās birstes.
- Izvelciet mazo birsti aiz astoņstūra formas gala un izņemiet no tīrītāja galviņas.
- Turiet birstes zem ūdens strūkļas un uzmanīgi notīriet visas šķiedras un netīrumus.
- Novietojiet abas birstes vertikāli. Lielajai birstei ir jāatrodas norādītajā stāvoklī. Ļaujiet filtram pilnībā nožūt vismaz 24 stundas.
- Pirms uzstādīšanas pārlicinieties, ka abas birstes ir pilnībā nožuvušas. Vispirms uzstādiet mazo birsti, pēc tam lielo. Ievietojiet mazās birstes apaļo galu tā paredzētajā vietā. Piespiediet astoņstūra formas galu, līdz birste ar klikšķi nofiksējas
- Uzlieciet noslēgu uz lielās birstes.
- Uzbīdīet lielo birsti uz tīrītāja galviņas līdzās motoram. Noslēgam jāatrodas atvērtā pozīcijā, kā redzams attēlā. Kad birstes ir ievietotas, pagrieziet noslēgu slēgtā pozīcijā.
- Aizveriet fiksatoru, pagriežot to pulksteņrādītāju kustības virzienā par vienu ceturtdaļu. Pārlicinieties, ka fiksators ir pilnībā pagriezts, pamatnes plāksne un birstes ir droši nostiprinātas.

FILTRU MAZGĀŠANA

- Ierīce ir aprīkota ar diviem mazgājamiem filtriem, kas jāmazgā vismaz reizi mēnesī saskaņā ar instrukcijām, lai saglabātu atbilstošu ierīces veiktspēju. Ja bieži veicat sīku putekļu savākšanu, bieži izmantojot „jaudīgas sūkšanas” režīmu, vai arī samērā bieži izmantojiet ierīci, iespējams, filtras var nākties mazgāt biežāk.

„A” FILTRA MAZGĀŠANA

- Pirms filtra izņemšanas atvienojiet ierīci no lādētāja. Nepiespiediet palaišanas slēdzi.
- Regulāri pārbaudiet un mazgājiet filtru saskaņā ar norādījumiem, lai saglabātu atbilstošu ierīces veiktspēju.
- Ja bieži veicat sīku putekļu savākšanu vai bieži izmantojot „jaudīgas sūkšanas” režīmu, iespējams, filtru var nākties mazgāt biežāk.
- Lai izņemtu filtru, izvelciet to no ierīces augšdaļas.
- Filtru mazgājiet tikai ar aukstu ūdeni. Neizmantojot karstu ūdeni un tīrīšanas līdzekļus.
- Paturiet zem ūdens strūkļas filtra ārējo daļu, līdz ūdens kļūst tīrs.
- Uzmanīgi to saspiediet un savērpjiet ar abām rokām, tādā veidā atbrīvojoties no liekās ūdens.
- Ļaujiet filtram pilnībā nožūt vismaz 24 stundas.
- Nemazgājiet filtru trauku vai veļas mazgājamajā mašīnā, nežāvējiet žāvētājā, cepeskrāsnī, mikroviļņu krāsnī un nenovietojiet atklātas uguns tuvumā.
- Sauso filtru ievietojiet atpakaļ ierīcē pa tās augšdaļu. Pārlicinieties, ka tas ir uzstādīts pareizi.

GARANTIJAS TERMIŅŠ UN NOTEIKUMI**DYSON KLIENTU APKALPOŠANAS ATBALSTA CENTRS****PALDIES, KA IZVĒLĒJĀTIES DYSON IERĪCI!**

Kad būsiet reģistrējies(-usi) savu bezmaksas 2 gadu garantiju, jūsu Dyson ierīcei saskaņā ar garantijas noteikumiem tiks nodrošinātas detaļas un remontdarbi 2 gadu garumā no iegādes brīža. Ja jums ir kādi jautājumi par Dyson ierīci, zvaniet Dyson klientu atbalsta centram un nosauciet ierīces sērijas numuru un informāciju par ierīces iegādes vietu/laiku.

Vairumu jautājumu iespējams atrisināt pa tālruni, sazinoties ar kādu no Dyson klientu atbalsta centra darbiniekiem.

Vai arī apmeklējiet www.dyson.com, lai iegūtu palīdzību, vispārīgus padomus un noderīgu informāciju par Dyson tiešsaistē.

Ja jūsu Dyson ierīcei ir nepieciešama apkope, sazinieties ar Dyson klientu atbalsta centru, lai apspriestu pieejamās iespējas. Ja jūsu Dyson ierīcei ir spēkā garantija un tā sedz remontdarbus, tie tiks veikti bez maksas.

LŪDZU, REĢISTRĒJĒTIES KĀ DYSON IERĪCES ĪPAŠNIEKS

Lai palīdzētu nodrošināt jums tūlītēju un efektīvu apkalpošanu, lūdzu, reģistrējieties kā Dyson ierīces īpašnieks. To iespējams izdarīt divos veidos.

- Tiešsaistē vietnē www.dyson.com
 - Sazinoties pa tālruni ar Dyson klientu apkalpošanas atbalsta centru.
- Šādi jūs apdrošinājuma zaudējuma gadījumā apstiprināsiet, ka esat Dyson ierīces īpašnieks, un nepieciešamības gadījumā nodrošināsiet mums iespēju ar jums sazināties.

IEROBEŽOTĀ 2 GADU GARANTIJA**DYSON IEROBEŽOTĀS 2 GADU GARANTIJAS NOTEIKUMI UN NOSACĪJUMI****KO SEDZ GARANTIJA**

- Dyson ierīces remontdarbus vai ierīces nomaīņu (pēc Dyson ieskatiem), ja 2 gadu laikā no iegādes vai piegādes brīža ir noteikts, ka bojājuma cēlonis ir bojāti materiāli, sliktas kvalitātes izstrādes process vai bojāta funkcija (ja detaļa vairs nav pieejama vai tā vairs netiek ražota, Dyson to nomainīs pret funkcionējošu rezerves daļu).
- Ja šī ierīce ir iegādāta ārpus ES, garantija ir spēkā vienīgi tādā gadījumā, ja ierīce tiek lietota valstī, kurā tā tiek iegādāta.
- Ja šī ierīce ir iegādāta ES, garantija ir spēkā vienīgi tādā gadījumā, ja (i) ierīce tiek lietota valstī, kurā tā tiek iegādāta vai (ii) ja ierīce tiek lietota Apvienotajā Karalistē, Austrijā, Beļģijā, Francijā, Itālijā, Īrijā, Nīderlandē, Spānijā vai Vācijā un attiecīgajā valstī ir iegādāta tāda pat modeļa un nominālā sprieguma ierīce kā šī.

KO NESEDZ GARANTIJA

- Dyson negarantē produkta remontu vai nomaīņu gadījumos, kad bojājums ir radies tālāk norādīto iemeslu dēļ.
 - Netīši bojājumi, defekti, kas radušies nevērtīgas lietošanas vai apkopes rezultātā, nepareizas lietošanas, nevērības, neuzmanīgas lietošanas vai darbības rezultātā, kas pārkāpj Dyson ekspluatācijas rokasgrāmatas noteikumus.
 - Izmantojot ierīci mērķiem, kas neatbilst standarta mājāsaimniecībā veicamajiem uzdevumiem.
 - Izmantojot detaļas, kuru montāža vai uzstādīšana nav veikta saskaņā ar Dyson instrukcijām.
 - Izmantojot detaļas un piederumus, kas nav oriģinālās Dyson detaļas.
 - Nepareizi veiktas uzstādīšanas dēļ (izņemot gadījumus, ja to ir veicis uzņēmums Dyson).
 - Tādu remontdarbu vai pārveidošanas darbu dēļ, ko ir veikušas trešās puses, nevis Dyson vai tā autorizēti pārstāvji.
 - Nosprostoju gadījumā – lūdzu, skatiet Dyson ekspluatācijas rokasgrāmatu, lai iegūtu informāciju par to, kā meklēt un novērst nosprostojumus.
 - Dabisks lietošanas nodilums (piem., drošinātājs, birste u.c.)
 - Ierīces lietošana šķembu, pelnu vai ģipša savākšanai.
 - Akumulatora izlādes laika samazināšanās atbilstoši darbmūžam vai lietojumam (ja attiecināms).
- Ja jūs mēc šaubas par bojājumiem, ko sedz jūsu garantija, lūdzu, sazinieties ar Dyson.

GARANTIJAS SPĒKĀ STĀŠANĀS GADĪJUMU APKOPOJUMS

- Garantija stājas spēkā ar iegādes brīdi (vai piegādes brīdi, ja tas notiek vēlāk nekā iegāde).
- Pirms jebkādu darbu veikšanas Dyson ierīcei jums ir jāuzrāda piegādes/iegādes pierādījums (gan tā oriģināls, gan jebkurš ar to saistīts dokuments). Ja jūs nespēsit nodrošināt šo pierādījumu, jebkuri veiktie darbi būs par maksu. Saglabājiet čeku vai piegādes pavadzīmi.
- Jebkādu darbu veiks Dyson vai tā autorizēti pārstāvji.
- Jebkuras detaļas, ko nomainīs Dyson, kļūs par Dyson īpašumu.
- Dyson ierīces remonts vai nomaīņa garantijas ietvaros nepagarina garantijas laiku.
- Garantija nodrošina priekšrocības, kas papildina jūsu kā patērētāja likumīgās tiesības, bet neietekmē tās.

SVARĪGA DATU AIZSARDZĪBAS INFORMĀCIJA

- Dyson un tā pārstāvji saglabās jūsu informāciju reklāmas, tirdzniecības un apkalpošanas nolūkiem.
- Gadījumā, ja ir mainījušies jūsu personas dati vai mainījušies jūsu vēlmes attiecībā uz mārketinga informāciju, vai jūs vēlaties uzzināt, kā mēs izmantojam no jums saņemto informāciju, lūdzu, sazinieties ar Dyson klientu apkalpošanas atbalsta centru.
- Lai iegūtu sīkāku informāciju par to, kā mēs aizsargājam jūsu privātumu, lūdzu, skatiet mūsu privātuma politiku Dyson tīmekļa vietnē.

„B” FILTRA MAZGĀŠANA

- Lai izņemtu filtru, pagrieziet to pretēji pulksteņrādītāju kustības virzienam līdz atvienošanas pozīcijai un izvelciet no ierīces.
- Ar aukstu tekošu ūdeni izmazgājiet filtra iekšdaļu, griežot filtru un pārliecinosies, ka tiek izmazgāti visi ieloki.
- Viegli piesitiet filtru pie izlietnes malas, lai izkratītu visus netīrumus.
- Atkārtojiet šo procedūru 4 - 5 reizes, līdz filtrs ir tīrs.
- Novietojiet filtru vertikāli tā, lai „Max” (Maks.) poga atrodas augšpusē un ļaujiet filtram pilnībā nožūt vismaz 24 stundas.
- Lai uzstādītu filtru, ievietojiet to atpakaļ atvienošanas pozīcijā un pagrieziet pulksteņrādītāju kustības virzienā, līdz tas ar klikšķi nokļūst vietā.

NOSPROSTOJUMI — AUTOMĀTISKA IZSLĒGŠANĀS

- Šī ierīce ir aprīkota ar automātiskās izslēgšanas sistēmu.
- Ja kāda detaļa tiek nosprostota, ierīce var automātiski izslēgties.
- Tas var notikt pēc tam, kad motors ir strādājis pārtrauktā režīmā (t.i. ātra secīga ieslēgšanās un izslēgšanās).
- Pirms nosprostoju meklēšanas ļaujiet motoram atdzist.
- Pirms nosprostoju meklēšanas atvienojiet ierīci no lādētāja. Pretējā gadījumā jūs varat gūt traumas.
- Pirms ierīces atkārtotas ieslēgšanas atbrīvojiet to no jebkādiem nosprostoju.
- Pirms lietošanas rūpīgi samontējiet visas detaļas.
- Garantija neattiecas uz aizsprostoju tīrīšanu.

NOSPROSTOJUMU MEKLĒŠANA

Noblokēšanās gadījumā motors strādās pārtrauktā režīmā. Lūdzu, ievērojiet tālāk norādītās instrukcijas, lai noteiktu noblokēšanās iemeslu.

- Pirms nosprostoju meklēšanas atvienojiet ierīci no lādētāja. Nepiespiediet palaišanas slēdzi.
- Neiedarbiniet ierīci, kad pārbaudāt aizsprostojumus. Pretējā gadījumā jūs varat gūt traumas.
- Meklējot nosprostojumus, piesargieties no asiem priekšmetiem.
- Lai noteiktu noblokēšanās iemeslu ierīces korpusā atvienojiet caurspīdīgo tvertni un ciklonu, atbilstoši caurspīdīgās tvertnes tīrīšanas sadaļas instrukcijām, un likvidējiet nosprostoju. Lūdzu, skatiet attēlus būtisku nosprostoju sadaļā, lai iegūtu detalizētāku informāciju.
- Ja nevarat atrīvēties no nosprostoja, iespējams, jums būs jānoņem birste. Lūdzu, ievērojiet tālāk sniegtās instrukcijas.
 - Lai atvienotu birsti ar mīksto rullīti, lūdzu, skatiet birstes ar mīksto rullīti mazgāšanas sadaļu. Atbrīvojiet ierīci no nosprostoju un uzstādi birstes, kā atainots sadaļā „Birstes ar mīksto rullīti mazgāšana”. Pirms ierīces darbināšanas pārliecinieties, ka fiksators ir pilnībā pagriezts, pamatnes plāksne un birstes ir droši nostiprinātas.
 - Birstes atvienošanai no tīrītāja galviņas ar tiešo pievadu izmantojiet monētu, lai atbloķētu fiksatoru, un izbīdi birsti no tīrītāja galviņas. Likvidējiet aizsprostoju. Ievietojiet birsti atpakaļ un nofiksējiet to, pievelkot fiksatoru. Pirms ierīces darbināšanas pārliecinieties, ka birste ir cieši nostiprināta.
- Šai ierīcei ir oglekļa šķiedras birstes sariņi. Ievērojiet piesardzību, jo saskare ar tiem var izraisīt lielielu ādas kairinājumu. Pēc birstes aizskaršanas nomazgājiet rokas.
- Pirms lietošanas rūpīgi samontējiet visas detaļas.
- Garantija neattiecas uz aizsprostoju tīrīšanu.

UZLĀDĒŠANA UN GLABĀŠANA

- Šī ierīce automātiski izslēgsies, ja akumulatora temperatūra samazināsies zem 3 °C (37,4 °F). Šī funkcija ir paredzēta motora un akumulatora aizsardzībai. Neuzlādējiet ierīci, ja tā tiks uzglabāta temperatūrā zem 3 °C (37,4 °F).
- Lai paildzinātu akumulatora darbību, ieteicams to neuzlādēt uzreiz pēc pilnīgas izlādes. Ļaujiet akumulatoram pirms uzlādēšanas atdzist dažas minūtes.
- Nepiespiediet akumulatoru pie virsmā ierīces lietošanas laikā. Tas ļaus izvairīties no pārkaršanas un paildzinās akumulatora darbību un darbmūžu.

AKUMULATORA EKSPLUATĀCIJAS DROŠĪBAS TEHNIKAS NOTEIKUMI

- Ja nepieciešama akumulatora nomaīņa, lūdzu, sazinieties ar Dyson klientu apkalpošanas atbalsta centru.
- Šīs Dyson ierīces uzlādēšanai izmantojiet tikai Dyson lādētājus.
- Akumulators ir hermētiski noslēgts un normālos apstākļos nav bīstams. Šķidrums no plūdes iespējāmība no akumulatora ir ļoti niecīga, taču gadījumā, kad tas ir noticis, neaizskariet šķidrumu un ievērojiet zemāk uzskaitītos piesardzības pasākumus.
- Saskaņā ar ādu var radīt kairinājumu. Nomazgājiet ar ūdeni un ziepēm.
 - Ielēpošanas gadījumā var radīt elpceļu kairinājumu. Pārvietojieties svaigā gaisā un meklējiet medicīnisko palīdzību.
 - Saskaņā ar acīm var radīt kairinājumu. Nekavējoties rūpīgi skalojiet acis ar ūdeni vismaz 15 minūtes. Meklējiet medicīnisko palīdzību.
 - Likvidēšana: lietojiet aizsargcimdus un nekavējoties atbrīvojieties no akumulatora saskaņā ar vietējiem noteikumiem vai likumdošanu.

⚠ UZMANĪBU!

Nepareiza rīcība ar šajā ierīcē izmantoto akumulatoru var kļūt par ugunsgrēka vai ķīmiskā apdeguma cēloni. Neizjauciet to, neradiet īssavienojumu, neuzkarsējiet virs 60 °C (140 °F), nesadedziniet to. Sargiet to no bērniem. Neizjauciet akumulatoru un nemetiet uguni.

INFORMĀCIJA PAR LIKVIDĒŠANU

- Likvidējiet bateriju vai nododiet pārstrādei saskaņā ar vietējiem noteikumiem vai likumdošanu.
- Marķējums norāda, ka izstrādājumu nav ieteicams likvidēt kopā ar mājāsaimniecības atkritumiem ES teritorijā. Lai novērstu iespējamu kaitējumu apkārtējai videi un cilvēku veselībai nekontrolētas atkritumu likvidēšanas rezultātā, atbrīvojieties no tā atbildīgi, lai veicinātu ilgtspējīgu materiālu resursu atreizēju izmantošanu. Lietotas ierīces atgriešanai izmantojiet atgriešanas un savākšanas sistēmas, vai sazinieties ar izplatītāju, pie kura iegādājāties izstrādājumu. Izplatītājs var pieņemt šo produktu ekoloģiski nekaitīgai pārstrādei.
- Glabājiet izlietotos akumulatorus bērniem nepieejamā vietā. Tie var kaitēt bērniem norīšanas gadījumā.
- Dyson produkti ir izgatavoti no augstas kvalitātes atreiz pārstrādājamiem materiāliem. Iespēju robežās nododiet produktu pārstrādei.
- Filtrs nav mazgājams un atreiz pārstrādājams.
- Pirms likvidācijas, baterija no ierīces ir jāizņem.